



*Autorità Portuale  
di Augusta*

**BILANCIO DI PREVISIONE  
2016**



# Autorità Portuale di Augusta

## **BILANCIO DI PREVISIONE 2016**

(Approvato dal Comitato Portuale con Delibera 11/2015 nella seduta del 16/12/2015)

### **DOCUMENTI:**

1. Preventivo Finanziario Gestionale
2. Preventivo Finanziario Decisionale
3. Quadro Generale Riassuntivo della Gestione Finanziaria
4. Preventivo Economico

### **ALLEGATI:**

1. Bilancio Pluriennale
2. Relazione Programmatica del Commissario (art.4 R.A.C.)
3. Relazione Tecnica (art. 8 R.A.C.)
4. Tabella del Presunto Risultato d'Amministrazione al 31.12.2015
5. Programma Triennale delle Opere
6. Pianta Organica
7. Prospetto Raccordo Nuovo Piano dei Conti Integrato (D.P.R 132/2013)
8. Prospetto Raccordo Missioni delle P.A. (D.P.C.M. 12.12.2012)
9. Relazione del Collegio dei Revisori
10. Delibera di approvazione del Comitato Portuale



Autorità Portuale  
di Augusta

Il Responsabile Area Amministrazione  
Dott. Pierluigi Incastrone



Autorità Portuale  
di Augusta

Il Commissario  
Avv. Alberto Cozzo

ENTRATE					
Codice	Descrizione	Residui Presunti alla fine dell'anno in corso	Previsioni Definitive dell'anno in corso	Previsioni di competenza	Previsioni di cassa
	Avanzo di Amministrazione Presunto			133.113.590	
	Fondo Cassa Presunto				159.910.005
<b>E1</b>	<b>TITOLO I - ENTRATE CORRENTI</b>				
<b>E1.1</b>	<b>UPB 1.1 - ENTRATE DERIVANTI DA TRASFERIMENTI CORRENTI</b>				
	<b>TOTALE U.P.B.</b>				
<b>E1.2</b>	<b>UPB 1.2 - ENTRATE DIVERSE</b>				
<b>E1.2.1</b>	<b>Categoria 1.2.1 - ENTRATE TRIBUTARIE</b>				
E121/15	Gettito delle Tasse Portuali, Art. 2 DPR 107 del 28/05/2009	1.600.000	14.000.000	14.300.000	15.900.000
E121/30	Gettito delle tasse ancoraggio (Capo I, Tit.I, L.82/63 e s.m.)	800.000	3.400.000	3.400.000	4.200.000
E121/40	Proventi di autorizzazione per operazioni portuali di cui all' art.16 L. 84/94	10.000	75.000	75.000	85.000
E121/50	Proventi autorizzazioni per attività svolte nel porto di cui all' art.68 del C.N.	1.200	25.000	25.000	26.200
E121/60	Canoni per Servizi di Interesse Generale			40.000	40.000
	<b>TOTALE CATEGORIA</b>	<b>2.411.200</b>	<b>17.500.000</b>	<b>17.840.000</b>	<b>20.251.200</b>
<b>E1.2.3</b>	<b>Categoria 1.2.3 - REDDITI E PROVENTI PATRIMONIALI</b>				
E123/10	Canoni concessione aree demaniali e delle banchine nell'ambito portuale	1.200.000	3.500.000	3.500.000	4.700.000
E123/30	Interessi attivi su titoli, depositi, conti correnti	400.000	1.200.000	400.000	800.000
	<b>TOTALE CATEGORIA</b>	<b>1.600.000</b>	<b>4.700.000</b>	<b>3.900.000</b>	<b>5.500.000</b>
<b>E1.2.4</b>	<b>Categoria 1.2.4 - POSTE CORRETTIVE E COMPENSATIVE DI SPESE CORRENTI</b>				
E124/10	Recuperi e rimborsi diversi	10.000	25.000	25.000	35.000
	<b>TOTALE CATEGORIA</b>	<b>10.000</b>	<b>25.000</b>	<b>25.000</b>	<b>35.000</b>
<b>E1.2.5</b>	<b>Categoria 1.2.5 - ENTRATE NON CLASSIFICABILI IN ALTRE VOCI</b>				
E125/20	Entrate varie ed eventuali	22.000	55.000	55.000	77.000
	<b>TOTALE CATEGORIA</b>	<b>22.000</b>	<b>55.000</b>	<b>55.000</b>	<b>77.000</b>
	<b>TOTALE U.P.B.</b>	<b>4.043.200</b>	<b>22.280.000</b>	<b>21.820.000</b>	<b>25.863.200</b>
	<b>TOTALE TITOLO</b>	<b>4.043.200</b>	<b>22.280.000</b>	<b>21.820.000</b>	<b>25.863.200</b>
<b>E2</b>	<b>TITOLO II - ENTRATE IN CONTO CAPITALE</b>				
<b>E2.1</b>	<b>UPB 2.1 - ENTRATE PER ALIENAZIONE DI BENI PATRIMONIALI E RISCOSSIONE DI CREDITI</b>				
	<b>TOTALE U.P.B.</b>				
<b>E2.2</b>	<b>UPB 2.2 - ENTRATE DERIVANTI DA TRASFERIMENTI IN CONTO CAPITALE</b>				
<b>E2.2.1</b>	<b>Categoria 2.2.1 - TRASFERIMENTI DELLO STATO</b>				
E221/10	Finanziamento dello stato per esecuzione di opere infrastrutturali	92.771.174			79.771.174
E221/20	Concorso da parte dello Stato per spese di manutenzione straordinaria delle	1.291.142			1.291.142
	<b>TOTALE CATEGORIA</b>	<b>94.062.316</b>			<b>81.062.316</b>
<b>E2.2.2</b>	<b>Categoria 2.2.2 - TRASFERIMENTI DELLA REGIONE</b>				
E222/10	Contributo della Regione Sicilia	1.786.890			1.786.890
	<b>TOTALE CATEGORIA</b>	<b>1.786.890</b>			<b>1.786.890</b>
	<b>TOTALE U.P.B.</b>	<b>95.849.206</b>			<b>82.849.206</b>
<b>E2.3</b>	<b>UPB 2.3 - ACCENSIONE DI PRESTITI</b>				
	<b>TOTALE U.P.B.</b>				
	<b>TOTALE TITOLO</b>	<b>95.849.206</b>			<b>82.849.206</b>
<b>E3</b>	<b>TITOLO III - PARTITE DI GIRO</b>				
<b>E3.1</b>	<b>UPB 3.1 - ENTRATE AVENTI NATURA DI PARTITA DI GIRO</b>				
<b>E3.1.1</b>	<b>Categoria 3.1.1 - ENTRATE AVENTI NATURA DI PARTITE DI GIRO</b>				
E311/10	Ritenute erariali	50.000	600.000	800.000	850.000
E311/20	Ritenute previdenziali ed assistenziali	30.000	500.000	700.000	730.000
E311/30	Ritenute diverse	5.000	15.000	20.000	25.000
E311/60	Rimborso di somme pagate per conto terzi	1.000	25.000	25.000	26.000
E311/70	Partite in sospeso	10.000	100.000	100.000	110.000
E311/80	Restituzione fondo economato a fine esercizio		10.000	10.000	10.000
	<b>TOTALE CATEGORIA</b>	<b>96.000</b>	<b>1.250.000</b>	<b>1.655.000</b>	<b>1.751.000</b>
	<b>TOTALE U.P.B.</b>	<b>96.000</b>	<b>1.250.000</b>	<b>1.655.000</b>	<b>1.751.000</b>

		TOTALE TITOLO	96.000	1.250.000	1.655.000	1.751.000
		TOTALE GENERALE ENTRATE	99.988.406	23.530.000	23.475.000	110.463.406
RIEPILOGO ENTRATE						
Codice	Descrizione	Residui Presunti alla fine dell'anno in corso	Previsioni Definitive dell'anno in corso	Previsioni di competenza	Previsioni di cassa	
E1	TITOLO I - ENTRATE CORRENTI	4.043.200	22.280.000	21.820.000	25.863.200	
E2	TITOLO II - ENTRATE IN CONTO CAPITALE	95.849.206			82.849.206	
E3	TITOLO III - PARTITE DI GIRO	96.000	1.250.000	1.655.000	1.751.000	
<b>TOTALE GENERALE ENTRATE</b>		<b>99.988.406</b>	<b>23.530.000</b>	<b>23.475.000</b>	<b>110.463.406</b>	
AVANZO DI AMMINISTRAZIONE UTILIZZATO				133.113.590		
<b>TOTALE GENERALE ENTRATE</b>		<b>99.988.406</b>	<b>23.530.000</b>	<b>156.588.590</b>	<b>110.463.406</b>	

USCITE					
Codice	Descrizione	Residui Presunti alla fine dell'anno in corso	Previsioni Definitive dell'anno in corso	Previsioni di competenza	Previsioni di cassa
<b>U1</b>	<b>UPB 1 - TITOLO I - USCITE CORRENTI</b>				
<b>U1.1</b>	<b>1.1 - FUNZIONAMENTO</b>				
<b>U1.1.1</b>	<b>Categoria 1.1.1 - USCITE PER GLI ORGANI DELL'ENTE</b>				
U111/10	Indennità di carica e rimborsi spese al Presidente dell'Autorità Portuale	25.000	260.000	315.000	340.000
U111/20	Indennità di carica e rimborsi spese ai membri del Comitato Portuale e Commissione	15.000	65.000	65.000	80.000
U111/30	Indennità di carica e rimborso spese agli organi di controllo	15.000	60.000	76.000	91.000
	<b>TOTALE CATEGORIA</b>	<b>55.000</b>	<b>385.000</b>	<b>456.000</b>	<b>511.000</b>
<b>U1.1.2</b>	<b>Categoria 1.1.2 - ONERI PER IL PERSONALE IN ATTIVITÀ DI SERVIZIO</b>				
U112/10	Emolumenti e rimborso missioni Segretario Generale		190.000	190.000	190.000
U112/20	Emolumenti fissi al personale dipendente	15.000	1.005.000	1.715.000	1.730.000
U112/30	Emolumenti variabili al personale dipendente	1.000	18.650	18.650	19.650
U112/40	Indennità e rimborso per missioni	3.000	6.597	6.597	9.597
U112/50	Altri oneri per il personale	15.500	40.000	40.000	55.500
U112/60	Spese per l'organizzazione di corsi per il personale e partecipaz. a spese per corsi	300	300	300	600
U112/70	Oneri previdenziali, assistenziali e fiscali a carico dell'Ente	40.600	699.324	1.049.892	1.090.492
U112/80	Oneri della contrattazione decentrata o aziendale	15.000	364.000	633.300	648.300
U112/90	Oneri derivanti da rinnovi contrattuali	10.000	191.800	78.100	88.100
	<b>TOTALE CATEGORIA</b>	<b>100.400</b>	<b>2.515.671</b>	<b>3.731.839</b>	<b>3.832.239</b>
<b>U1.1.3</b>	<b>Categoria 1.1.3 - USCITE PER L'ACQUISTO DI BENI DI CONSUMO E DI SERVIZIO</b>				
U113/10	Spese connesse con l'utilizzo dei mezzi di trasporto (autovetture, ciclomotori ecc.)	500	9.800	9.800	10.300
U113/25	Lavori di manutenzione, riparazione, adattamenti dei locali a disposizione dell'Autorità	18.000	20.000	40.000	55.000
U113/30	Lavori di manutenzione e riparazione dei beni a disposizione dell'Autorità Portuale	54.000	170.000	170.000	224.000
U113/40	Locazioni passive	1.000	15.000	15.000	16.000
U113/50	Spese per consulenze, studi ed altre analoghe prestazioni professionali	519	389	649	1.038
U113/60	Utenze varie	21.000	125.000	125.000	146.000
U113/70	Materiale economato e facile consumo	10.000	55.000	55.000	65.000
U113/80	Periodici, riviste e pubblicazioni	2.000	11.000	11.000	14.000
U113/90	Spese postali	500	15.000	15.000	15.500
U113/100	Spese diverse connesse al funzionamento degli uffici	33.000	305.000	305.000	363.000
U113/130	Spese per effetti di corredo per il personale dipendente	5.000	40.000	40.000	45.000
U113/140	Premi di assicurazione	10.000	120.000	80.000	90.000
U113/160	Spese di rappresentanza		719	719	719
U113/170	Spese legali, giudiziarie e varie	20.000	200.000	219.900	239.900
	<b>TOTALE CATEGORIA</b>	<b>175.519</b>	<b>1.086.908</b>	<b>1.087.068</b>	<b>1.285.457</b>
	<b>TOTALE U.P.B.</b>	<b>330.919</b>	<b>3.987.579</b>	<b>5.274.907</b>	<b>5.628.696</b>
<b>U1.2</b>	<b>1.2 - INTERVENTI DIVERSI</b>				
<b>U1.2.1</b>	<b>Categoria 1.2.1 - USCITE PER PRESTAZIONI ISTITUZIONALI</b>				
U121/10	Prestazioni di terzi per la gestione dei servizi portuali - spese per utenze portuali	320.000	850.000	810.000	1.130.000
U121/20	Prestazioni di terzi per manutenzioni, riparazioni, adattamenti diversi dalle parti	60.000	350.000	150.000	350.000
U121/40	Spese promozionali e di propaganda	90.000	250.000	250.000	300.000
U121/50	Spese per la security portuale	270.000	950.000	4.760.000	1.765.000
	<b>TOTALE CATEGORIA</b>	<b>740.000</b>	<b>2.400.000</b>	<b>5.970.000</b>	<b>3.545.000</b>
<b>U1.2.2</b>	<b>Categoria 1.2.2 - TRASFERIMENTI PASSIVI</b>				
U122/10	Contributi aventi attinenza allo sviluppo dell'attività portuale	5.000	90.000	90.000	95.000
U122/20	Contributi allo sviluppo dell'attività portuale	100.000	1.000.000	1.000.000	1.100.000
U122/30	Trasferimenti allo Stato in ottemperanza a norme relative al contenimento della spesa		170.000	72.000	72.000
	<b>TOTALE CATEGORIA</b>	<b>105.000</b>	<b>1.260.000</b>	<b>1.162.000</b>	<b>1.267.000</b>
<b>U1.2.3</b>	<b>Categoria 1.2.3 - ONERI FINANZIARI</b>				
U123/10	Interessi passivi spese e commissioni bancarie	600	1.500	1.500	2.100
	<b>TOTALE CATEGORIA</b>	<b>600</b>	<b>1.500</b>	<b>1.500</b>	<b>2.100</b>
<b>U1.2.4</b>	<b>Categoria 1.2.4 - ONERI TRIBUTARI</b>				
U124/10	Imposte, tasse e tributi vari	3.000	15.000	15.000	18.000
	<b>TOTALE CATEGORIA</b>	<b>3.000</b>	<b>15.000</b>	<b>15.000</b>	<b>18.000</b>

<b>U1.2.5</b>	<b>Categoria 1.2.5 - POSTE CORRETTIVE E COMPENSATIVE DI ENTRATE CORRENTI</b>				
U125/10	Restituzioni e rimborsi diversi		10.000	10.000	10.000
	<b>TOTALE CATEGORIA</b>		<b>10.000</b>	<b>10.000</b>	<b>10.000</b>
<b>U1.2.6</b>	<b>Categoria 1.2.6 - USCITE NON CLASSIFICABILI IN ALTRE VOCI</b>				
U126/10	Spese per liti, arbitraggi, risarcimenti ed accessori	40.000	200.000	400.000	440.000
U126/20	Fondo di riserva		50.000	50.000	50.000
U126/30	Oneri vari straordinari	2.000	20.000	20.000	22.000
U126/40	Spese per realizzo delle entrate	10.000	200.000	200.000	210.000
	<b>TOTALE CATEGORIA</b>	<b>52.000</b>	<b>470.000</b>	<b>670.000</b>	<b>722.000</b>
	<b>TOTALE U.P.B.</b>	<b>900.600</b>	<b>4.156.500</b>	<b>7.828.500</b>	<b>5.564.100</b>
<b>U1.3</b>	<b>1.3 - ONERI COMUNI</b>				
	<b>TOTALE U.P.B.</b>				
<b>U1.4</b>	<b>1.4 - TRATTAMENTI DI QUIESCENZA, INTEGRATIVI E SOSTITUTIVI</b>				
<b>U1.4.2</b>	<b>Categoria 1.4.2 - ACCANTONAMENTO AL TRATTAMENTO DI FINE RAPPORTO</b>				
U142/10	Accantonamento al trattamento di fine rapporto		120.000	160.000	160.000
	<b>TOTALE CATEGORIA</b>		<b>120.000</b>	<b>160.000</b>	<b>160.000</b>
	<b>TOTALE U.P.B.</b>		<b>120.000</b>	<b>160.000</b>	<b>160.000</b>
<b>U1.5</b>	<b>1.5 - ACCANTONAMENTI A FONDI RISCHI ED ONERI</b>				
	<b>TOTALE U.P.B.</b>				
	<b>TOTALE TITOLO</b>	<b>1.231.519</b>	<b>8.264.079</b>	<b>13.263.407</b>	<b>11.352.796</b>
<b>U2</b>	<b>UPB 2 - TITOLO II - SPESE IN CONTO CAPITALE</b>				
<b>U2.1</b>	<b>2.1 - INVESTIMENTI</b>				
<b>U2.1.1</b>	<b>Categoria 2.1.1 - ACQUISIZIONE DI BENI DI USO DUREVOLE ED OPERE IMMOBILIARI E INVESTIMENTI</b>				
U211/10	Acquisto, costruzione, trasformazione di opere portuali ed immobiliari -	118.678.437	119.100.000	75.900.000	109.678.437
U211/20	Prestazioni di terzi per manutenzioni straordinarie delle parti comuni in ambito	172.672	10.400.000	12.780.000	5.172.671
U211/25	Prestazioni di terzi per manutenzioni straordinarie degli immobili dell'Autorità Portuale	20.000	76.000	56.000	76.000
	<b>TOTALE CATEGORIA</b>	<b>118.871.109</b>	<b>129.576.000</b>	<b>88.736.000</b>	<b>114.927.108</b>
<b>U2.1.2</b>	<b>Categoria 2.1.2 - ACQUISIZIONE DI IMMOBILIZZAZIONI TECNICHE</b>				
U212/10	Acquisto di attrezzature e macchinari	50.000	600.000	600.000	650.000
U212/20	Acquisto autoveicoli e motoveicoli e parti di ricambio degli stessi		50.000	50.000	50.000
U212/30	Acquisto mezzi nautici e parti di ricambio degli stessi		100.000		
U212/40	Acquisto di beni immateriali (progetti, brevetti)	60.000	200.000	200.000	260.000
U212/45	Impianti Portuali	2.400.000	2.500.000	2.500.000	4.900.000
U212/50	Acquisto mobili e macchine d'ufficio	50.000	600.000	600.000	650.000
	<b>TOTALE CATEGORIA</b>	<b>2.560.000</b>	<b>4.050.000</b>	<b>3.950.000</b>	<b>6.510.000</b>
<b>U2.1.5</b>	<b>Categoria 2.1.5 - INDENNITÀ DI ANZIANITÀ E SIMILARI DOVUTE AL PERSONALE CESSATO DAL SERVIZIO.</b>				
U215/30	Indennità di anzianità		40.000	200.000	200.000
	<b>TOTALE CATEGORIA</b>		<b>40.000</b>	<b>200.000</b>	<b>200.000</b>
	<b>TOTALE U.P.B.</b>	<b>121.431.109</b>	<b>133.666.000</b>	<b>92.886.000</b>	<b>121.637.108</b>
<b>U2.2</b>	<b>2.2 - ONERI COMUNI</b>				
	<b>TOTALE U.P.B.</b>				
	<b>TOTALE TITOLO</b>	<b>121.431.109</b>	<b>133.666.000</b>	<b>92.886.000</b>	<b>121.637.108</b>
<b>U3</b>	<b>UPB 3 - TITOLO III - PARTITE DI GIRO</b>				
<b>U3.1</b>	<b>3.1 - USCITE AVENTI NATURA DI PARTITA DI GIRO</b>				
<b>U3.1.1</b>	<b>Categoria 3.1.1 - USCITE AVENTI NATURA DI PARTITE DI GIRO</b>				
U311/10	Ritenute erariali	50.000	600.000	800.000	850.000
U311/20	Ritenute previdenziali ed assistenziali	30.000	500.000	700.000	730.000
U311/30	Ritenute diverse	5.000	15.000	20.000	25.000
U311/60	Somme pagate per conto terzi	1.000	25.000	25.000	26.000
U311/70	Partite in sospeso	10.000	100.000	100.000	110.000
U311/80	Anticipazione fondo economato		10.000	10.000	10.000
	<b>TOTALE CATEGORIA</b>	<b>96.000</b>	<b>1.250.000</b>	<b>1.655.000</b>	<b>1.751.000</b>
	<b>TOTALE U.P.B.</b>	<b>96.000</b>	<b>1.250.000</b>	<b>1.655.000</b>	<b>1.751.000</b>
	<b>TOTALE TITOLO</b>	<b>96.000</b>	<b>1.250.000</b>	<b>1.655.000</b>	<b>1.751.000</b>
	<b>TOTALE GENERALE USCITE</b>	<b>122.758.628</b>	<b>143.180.079</b>	<b>107.804.407</b>	<b>134.740.904</b>

## RIEPILOGO USCITE

Codice	Descrizione	Residui Presunti alla fine dell'anno in	Previsioni Definitive dell'anno in	Previsioni di competenza	Previsioni di cassa
U1	UPB 1 - TITOLO I - USCITE CORRENTI	1.231.519	8.264.079	13.263.407	11.352.796
U2	UPB 2 - TITOLO II - SPESE IN CONTO CAPITALE	121.431.109	133.666.000	92.886.000	121.637.108
U3	UPB 3 - TITOLO III - PARTITE DI GIRO	96.000	1.250.000	1.655.000	1.751.000
	<b>TOTALE GENERALE USCITE</b>	<b>122.758.628</b>	<b>143.180.079</b>	<b>107.804.407</b>	<b>134.740.904</b>

ENTRATE		2015			2016		
Codice	Descrizione	Residui presunti alla fine dell'anno in corso	Previsioni di competenza	Previsioni di cassa	Residui iniziali dell'anno	Previsioni definitive di competenza	Previsioni definitive di cassa
Avanzo di Amministrazione Presunto			133.113.590			133.035.196	
Fondo Cassa Presunto				155.910.005			149.300.753
<b>E1</b>	<b>TITOLO I - ENTRATE CORRENTI</b>						
<b>E1.1</b>	<b>UPB 1.1 - ENTRATE DERIVANTI DA TRASFERIMENTI CORRENTI</b>						
<b>TOTALE UPB 1.1 - ENTRATE DERIVANTI DA TRASFERIMENTI CORRENTI</b>							
<b>E1.2</b>	<b>UPB 1.2 - ENTRATE DIVERSE</b>						
E1.2.1	Categoria 1.2.1 - ENTRATE TRIBUTARIE	2.411.200	17.840.000	20.251.200	2.741.588	17.500.000	19.911.200
E1.2.3	Categoria 1.2.3 - REDDITI E PROVENTI PATRIMONIALI	1.600.000	3.900.000	5.500.000	2.300.000	4.700.000	7.000.000
E1.2.4	Categoria 1.2.4 - POSTE CORRETTIVE E COMPENSATIVE DI SPESE CORRENTI	10.000	25.000	35.000	45.000	25.000	70.000
E1.2.5	Categoria 1.2.5 - ENTRATE NON CLASSIFICABILI IN ALTRE VOCI	22.000	55.000	77.000	22.000	55.000	77.000
<b>TOTALE UPB 1.2 - ENTRATE DIVERSE</b>		<b>4.043.200</b>	<b>21.820.000</b>	<b>25.863.200</b>	<b>5.108.588</b>	<b>22.280.000</b>	<b>27.058.200</b>
<b>TOTALE TITOLO I - ENTRATE CORRENTI</b>		<b>4.043.200</b>	<b>21.820.000</b>	<b>25.863.200</b>	<b>5.108.588</b>	<b>22.280.000</b>	<b>27.058.200</b>
<b>E2</b>	<b>TITOLO II - ENTRATE IN CONTO CAPITALE</b>						
<b>E2.1</b>	<b>UPB 2.1 - ENTRATE PER ALIENAZIONE DI BENI PATRIMONIALI E RISCOSSIONE DI CREDITI</b>						
<b>TOTALE UPB 2.1 - ENTRATE PER ALIENAZIONE DI BENI PATRIMONIALI E RISCOSSIONE DI CREDITI</b>							
<b>E2.2</b>	<b>UPB 2.2 - ENTRATE DERIVANTI DA TRASFERIMENTI IN CONTO CAPITALE</b>						
E2.2.1	Categoria 2.2.1 - TRASFERIMENTI DELLO STATO	94.062.316		81.062.316	96.328.791		96.328.791
E2.2.2	Categoria 2.2.2 - TRASFERIMENTI DELLA REGIONE	1.786.890		1.786.890	1.786.890		1.786.890
<b>TOTALE UPB 2.2 - ENTRATE DERIVANTI DA TRASFERIMENTI IN CONTO CAPITALE</b>		<b>95.849.206</b>		<b>82.849.206</b>	<b>98.115.681</b>		<b>98.115.681</b>
<b>E2.3</b>	<b>UPB 2.3 - ACCENSIONE DI PRESTITI</b>						
<b>TOTALE UPB 2.3 - ACCENSIONE DI PRESTITI</b>							
<b>TOTALE TITOLO II - ENTRATE IN CONTO CAPITALE</b>		<b>95.849.206</b>		<b>82.849.206</b>	<b>98.115.681</b>		<b>98.115.681</b>
<b>E3</b>	<b>TITOLO III - PARTITE DI GIRO</b>						
<b>E3.1</b>	<b>UPB 3.1 - ENTRATE AVENTI NATURA DI PARTITA DI GIRO</b>						
E3.1.1	Categoria 3.1.1 - ENTRATE AVENTI NATURA DI PARTITE DI GIRO	96.000	1.655.000	1.751.000	96.000	1.250.000	1.346.000
<b>TOTALE UPB 3.1 - ENTRATE AVENTI NATURA DI PARTITA DI GIRO</b>		<b>96.000</b>	<b>1.655.000</b>	<b>1.751.000</b>	<b>96.000</b>	<b>1.250.000</b>	<b>1.346.000</b>
<b>TOTALE TITOLO III - PARTITE DI GIRO</b>		<b>96.000</b>	<b>1.655.000</b>	<b>1.751.000</b>	<b>96.000</b>	<b>1.250.000</b>	<b>1.346.000</b>
<b>TOTALE GENERALE ENTRATE</b>		<b>99.988.406</b>	<b>23.475.000</b>	<b>110.463.406</b>	<b>103.320.269</b>	<b>23.530.000</b>	<b>126.519.881</b>
<b>RIEPILOGO ENTRATE:</b>							
Codice	Descrizione	Residui presunti alla fine dell'anno in corso	Previsioni di competenza	Previsioni di cassa	Residui iniziali dell'anno	Previsioni definitive di competenza	Previsioni definitive di cassa
<b>E1</b>	<b>TITOLO I - ENTRATE CORRENTI</b>	<b>4.043.200</b>	<b>21.820.000</b>	<b>25.863.200</b>	<b>5.108.588</b>	<b>22.280.000</b>	<b>27.058.200</b>
<b>E2</b>	<b>TITOLO II - ENTRATE IN CONTO CAPITALE</b>	<b>95.849.206</b>		<b>82.849.206</b>	<b>98.115.681</b>		<b>98.115.681</b>
<b>E3</b>	<b>TITOLO III - PARTITE DI GIRO</b>	<b>96.000</b>	<b>1.655.000</b>	<b>1.751.000</b>	<b>96.000</b>	<b>1.250.000</b>	<b>1.346.000</b>
<b>TOTALE GENERALE ENTRATE</b>		<b>99.988.406</b>	<b>23.475.000</b>	<b>110.463.406</b>	<b>103.320.269</b>	<b>23.530.000</b>	<b>126.519.881</b>
<b>TOTALE GENERALE USCITE</b>		<b>123.291.498</b>	<b>107.804.407</b>	<b>134.740.904</b>	<b>138.373.523</b>	<b>143.180.079</b>	<b>183.066.693</b>
<b>RISULTATO</b>		<b>-23.303.092</b>	<b>-84.329.407</b>	<b>-24.277.498</b>	<b>-35.053.254</b>	<b>-119.650.079</b>	<b>-56.546.811</b>
Avanzo di Amministrazione Presunto al 31/12/2015						133.113.590	
Avanzo di Amministrazione Presunto al 31/12/2016			48.784.183				
FONDO CASSA al 31/12/2015							155.910.005
FONDO CASSA al 31/12/2016							



USCITE		2016			2015		
Codice	Descrizione	Residui presunti alla fine dell'anno in corso	Previsioni di competenza	Previsioni di cassa	Residui iniziali dell'anno	Previsioni definitive di competenza	Previsioni definitive di cassa
<b>U1</b>	<b>UPB 1 - TITOLO I - USCITE CORRENTI</b>						
<b>U1.1</b>	<b>1.1 - FUNZIONAMENTO</b>						
U1.1.1	Categoria 1.1.1 - USCITE PER GLI ORGANI DELL'ENTE	55.000	456.000	511.000	55.000	385.000	440.000
U1.1.2	Categoria 1.1.2 - ONERI PER IL PERSONALE IN ATTIVITÀ DI SERVIZIO	100.400	3.731.839	3.832.239	140.724	2.515.671	2.616.071
U1.1.3	Categoria 1.1.3 - USCITE PER L'ACQUISTO DI BENI DI CONSUMO E DI SERVIZIO	175.519	1.087.068	1.285.457	178.093	1.086.908	1.262.427
	<b>TOTALE 1.1 - FUNZIONAMENTO</b>	<b>330.919</b>	<b>5.274.907</b>	<b>5.628.696</b>	<b>373.818</b>	<b>3.987.579</b>	<b>4.318.498</b>
<b>U1.2</b>	<b>1.2 - INTERVENTI DIVERSI</b>						
U1.2.1	Categoria 1.2.1 - USCITE PER PRESTAZIONI ISTITUZIONALI	740.000	5.970.000	3.545.000	740.000	2.400.000	3.140.000
U1.2.2	Categoria 1.2.2 - TRASFERIMENTI PASSIVI	105.000	1.162.000	1.267.000	105.000	1.260.000	1.365.000
U1.2.3	Categoria 1.2.3 - ONERI FINANZIARI	600	1.500	2.100	600	1.500	2.100
U1.2.4	Categoria 1.2.4 - ONERI TRIBUTARI	3.000	15.000	18.000	3.000	15.000	18.000
U1.2.5	Categoria 1.2.5 - POSTE CORRETTIVE E COMPENSATIVE DI ENTRATE CORRENTI		10.000	10.000		10.000	10.000
U1.2.6	Categoria 1.2.6 - USCITE NON CLASSIFICABILI IN ALTRE VOCI	52.000	670.000	722.000	52.000	470.000	522.000
	<b>TOTALE 1.2 - INTERVENTI DIVERSI</b>	<b>900.600</b>	<b>7.828.500</b>	<b>5.564.100</b>	<b>900.600</b>	<b>4.156.500</b>	<b>5.057.100</b>
<b>U1.3</b>	<b>1.3 - ONERI COMUNI</b>						
	<b>TOTALE 1.3 - ONERI COMUNI</b>						
<b>U1.4</b>	<b>1.4 - TRATTAMENTI DI QUIESCENZA, INTEGRATIVI E SOSTITUTIVI</b>						
U1.4.2	Categoria 1.4.2 - ACCANTONAMENTO AL TRATTAMENTO DI FINE RAPPORTO		160.000	160.000		120.000	120.000
	<b>TOTALE 1.4 - TRATTAMENTI DI QUIESCENZA, INTEGRATIVI E SOSTITUTIVI</b>		<b>160.000</b>	<b>160.000</b>		<b>120.000</b>	<b>120.000</b>
<b>U1.5</b>	<b>1.5 - ACCANTONAMENTI A FONDI RISCHI ED ONERI</b>						
	<b>TOTALE 1.5 - ACCANTONAMENTI A FONDI RISCHI ED ONERI</b>						
	<b>TOTALE UPB 1 - TITOLO I - USCITE CORRENTI</b>	<b>1.231.519</b>	<b>13.263.407</b>	<b>11.352.796</b>	<b>1.274.418</b>	<b>8.264.079</b>	<b>9.495.598</b>
<b>U2</b>	<b>UPB 2 - TITOLO II - SPESE IN CONTO CAPITALE</b>						
<b>U2.1</b>	<b>2.1 - INVESTIMENTI</b>						
U2.1.1	Categoria 2.1.1 - ACQUISIZIONE DI BENI DI USO DUREVOLE ED OPERE IMMOBILIARI E INVESTIMENTI	118.871.109	88.736.000	114.927.108	134.419.095	129.576.000	165.595.095
U2.1.2	Categoria 2.1.2 - ACQUISIZIONE DI IMMOBILIZZAZIONI TECNICHE	2.580.000	3.950.000	6.510.000	2.584.010	4.050.000	6.590.000
U2.1.5	Categoria 2.1.5 - INDENNITÀ DI ANZIANITÀ E SIMILARI DOVUTE AL PERSONALE CESSATO DAL SERVIZIO		200.000	200.000		40.000	40.000
	<b>TOTALE 2.1 - INVESTIMENTI</b>	<b>121.431.109</b>	<b>92.886.000</b>	<b>121.637.108</b>	<b>137.003.105</b>	<b>133.666.000</b>	<b>172.225.095</b>
<b>U2.2</b>	<b>2.2 - ONERI COMUNI</b>						
	<b>TOTALE 2.2 - ONERI COMUNI</b>						
	<b>TOTALE UPB 2 - TITOLO II - SPESE IN CONTO CAPITALE</b>	<b>121.431.109</b>	<b>92.886.000</b>	<b>121.637.108</b>	<b>137.003.105</b>	<b>133.666.000</b>	<b>172.225.095</b>
<b>U3</b>	<b>UPB 3 - TITOLO III - PARTITE DI GIRO</b>						
<b>U3.1</b>	<b>3.1 - USCITE AVENTI NATURA DI PARTITA DI GIRO</b>						
U3.1.1	Categoria 3.1.1 - USCITE AVENTI NATURA DI PARTITE DI GIRO	96.000	1.655.000	1.751.000	96.000	1.250.000	1.346.000
	<b>TOTALE 3.1 - USCITE AVENTI NATURA DI PARTITA DI GIRO</b>	<b>96.000</b>	<b>1.655.000</b>	<b>1.751.000</b>	<b>96.000</b>	<b>1.250.000</b>	<b>1.346.000</b>
	<b>TOTALE UPB 3 - TITOLO III - PARTITE DI GIRO</b>	<b>96.000</b>	<b>1.655.000</b>	<b>1.751.000</b>	<b>96.000</b>	<b>1.250.000</b>	<b>1.346.000</b>
	<b>TOTALE GENERALE USCITE</b>	<b>122.758.628</b>	<b>107.804.407</b>	<b>134.740.904</b>	<b>138.373.523</b>	<b>143.180.079</b>	<b>183.066.693</b>
<b>RIEPILOGO USCITE</b>							
Codice	Descrizione	Residui presunti alla fine dell'anno in corso	Previsioni di competenza	Previsioni di cassa	Residui iniziali dell'anno	Previsioni definitive di competenza	Previsioni definitive di cassa
<b>U1</b>	<b>UPB 1 - TITOLO I - USCITE CORRENTI</b>	<b>1.231.519</b>	<b>13.263.407</b>	<b>11.352.796</b>	<b>1.274.418</b>	<b>8.264.079</b>	<b>9.495.598</b>
<b>U2</b>	<b>UPB 2 - TITOLO II - SPESE IN CONTO CAPITALE</b>	<b>121.431.109</b>	<b>92.886.000</b>	<b>121.637.108</b>	<b>137.003.105</b>	<b>133.666.000</b>	<b>172.225.095</b>
<b>U3</b>	<b>UPB 3 - TITOLO III - PARTITE DI GIRO</b>	<b>96.000</b>	<b>1.655.000</b>	<b>1.751.000</b>	<b>96.000</b>	<b>1.250.000</b>	<b>1.346.000</b>
	<b>TOTALE GENERALE USCITE</b>	<b>122.758.628</b>	<b>107.804.407</b>	<b>134.740.904</b>	<b>138.373.523</b>	<b>143.180.079</b>	<b>183.066.693</b>

**Autorità Portuale di Augusta**  
**QUADRO GENERALE RIASSUNTIVO**

Bilancio Annuale: 2016

ENTRATE	Anno 2016		Anno 2015	
	COMPETENZA	CASSA	COMPETENZA	CASSA
UPB 1.2 - ENTRATE DIVERSE	21.820.000	25.863.200	22.280.000	27.058.200
<b>TOTALE TITOLO</b>	<b>21.820.000</b>	<b>25.863.200</b>	<b>22.280.000</b>	<b>27.058.200</b>
UPB 2.2 - ENTRATE DERIVANTI DA TRASFERIMENTI IN CONTO CAPITALE		82.849.206		98.115.681
<b>TOTALE TITOLO</b>		<b>82.849.206</b>		<b>98.115.681</b>
UPB 3.1 - ENTRATE AVENTI NATURA DI PARTITA DI GIRO	1.655.000	1.751.000	1.250.000	1.346.000
<b>TOTALE TITOLO</b>	<b>1.655.000</b>	<b>1.751.000</b>	<b>1.250.000</b>	<b>1.346.000</b>
<b>TOTALE GENERALE ENTRATE</b>	<b>23.475.000</b>	<b>110.463.406</b>	<b>23.530.000</b>	<b>126.519.881</b>
Utilizzo dell'avanzo di amministrazione iniziale	-84.329.407	-24.277.498	-119.650.079	-56.546.812
<b>Totali a pareggio</b>	<b>107.804.407</b>	<b>134.740.904</b>	<b>143.180.079</b>	<b>183.066.693</b>

USCITE	Anno 2016		Anno 2015	
	COMPETENZA	CASSA	COMPETENZA	CASSA
1.1 - FUNZIONAMENTO	5.274.907	5.628.696	3.987.579	4.318.498
1.2 - INTERVENTI DIVERSI	7.828.500	5.564.100	4.156.500	5.057.100
1.4 - TRATTAMENTI DI QUIESCENZA, INTEGRATIVI E SOSTITUTIVI	160.000	160.000	120.000	120.000
<b>TOTALE TITOLO</b>	<b>13.263.407</b>	<b>11.352.796</b>	<b>8.264.079</b>	<b>9.495.598</b>
2.1 - INVESTIMENTI	92.886.000	121.637.108	133.666.000	172.225.095
<b>TOTALE TITOLO</b>	<b>92.886.000</b>	<b>121.637.108</b>	<b>133.666.000</b>	<b>172.225.095</b>
3.1 - USCITE AVENTI NATURA DI PARTITA DI GIRO	1.655.000	1.751.000	1.250.000	1.346.000
<b>TOTALE TITOLO</b>	<b>1.655.000</b>	<b>1.751.000</b>	<b>1.250.000</b>	<b>1.346.000</b>
<b>TOTALE GENERALE USCITE</b>	<b>107.804.407</b>	<b>134.740.904</b>	<b>143.180.079</b>	<b>183.066.693</b>
Copertura del disavanzo di amministrazione iniziale				
<b>Totali a pareggio</b>	<b>107.804.407</b>	<b>134.740.904</b>	<b>143.180.079</b>	<b>183.066.693</b>

RISULTATI DIFFERENZIALI	Anno 2016		Anno 2015	
	COMPETENZA	CASSA	COMPETENZA	CASSA
<b>Situazione Finanziaria</b>	<b>5.556.593</b>	<b>14.510.404</b>	<b>14.015.921</b>	<b>17.562.602</b>
<b>Saldo movimenti in c/capitale</b>	<b>-92.886.000</b>	<b>-38.787.902</b>	<b>-133.666.000</b>	<b>-74.109.413</b>
<b>Indebitamento/Accreditamento netto</b>	<b>-84.329.407</b>	<b>-24.277.498</b>	<b>-119.650.079</b>	<b>-56.546.811</b>
<b>Saldo netto da finanziare/impiegare</b>	<b>-84.329.407</b>	<b>-24.277.498</b>	<b>-119.650.079</b>	<b>-56.546.811</b>
<b>Saldo complessivo</b>	<b>-84.329.407</b>	<b>-24.277.498</b>	<b>-119.650.079</b>	<b>-56.546.811</b>

**PREVENTIVO ECONOMICO**

RISULTATI DIFFERENZIALI	2016		2015	
	PARZIALI	TOTALI	PARZIALI	TOTALI
<b>A) VALORE DELLA PRODUZIONE</b>				
1) Proventi e corrispettivi per la produzione delle prestazioni e/o servizi*	21.340.000		21.000.000	
2) Variazioni delle rimanenze dei prodotti in corso di lavorazione, semilavorati e finiti	0		0	
3) Variazioni dei lavori in corso su ordinazione	0		0	
4) Incrementi di immobilizzazioni per lavori interni	0		0	
5) Altri ricavi e proventi, con separata indicazione dei contributi di competenza dell'esercizio	80.000		80.000	
<b>Totale valore della produzione (A)</b>		<b>21.420.000</b>		<b>21.080.000</b>
<b>B) COSTI DELLA PRODUZIONE</b>				
6) per materie prime, sussidiarie, consumo e merci**	212.000		212.000	
7) per servizi**	7.559.088		3.934.908	
8) per godimento beni di terzi**	15.000		15.000	
9) per il personale**				
a) salari e stipendi	2.616.400		1.750.800	
b) oneri sociali	905.240		602.280	
c) trattamento di fine rapporto	160.000		120.000	
d) trattamento di quiescenza e simili	0		0	
e) altri costi	67.947		162.591	
10) Ammortamenti e svalutazione				
a) ammortamento delle immobilizzazioni immateriali	180.000		140.000	
b) ammortamento delle immobilizzazioni materiali	165.000		185.000	
c) altre svalutazioni delle immobilizzazioni	0		0	
d) svalutazione dei crediti compresi nell'attivo circolante e delle disponibilità liquide	0		0	
11) Variazioni delle rimanenze di materie prime, sussidiarie, di consumo	0		0	
12) Accantonamenti per rischi	0		0	
13) Accantonamenti ai fondi per oneri	50.000		50.000	
14) Oneri di gestione	1.025.000		1.025.000	
<b>Totale Costi (B)</b>		<b>12.955.855</b>		<b>8.197.579</b>
<b>DIFFERENZA TRA VALORE E COSTI DELLA PRODUZIONE (A - B)</b>		<b>8.464.145</b>		<b>12.882.421</b>
<b>C) PROVENTI E ONERI FINANZIARI</b>				
15) Proventi da partecipazioni	0		0	
16) Altri proventi finanziari				
a) di crediti iscritti nelle immobilizzazioni:				
b) di titoli iscritti nelle immobilizzazioni che non costituiscono partecipazioni;	0		0	
c) di titoli iscritti nell'attivo circolante che non costituiscono partecipazioni;	0		0	
d) proventi diversi dai precedenti	400.000		1.200.000	
17) Interessi e altri oneri finanziari	1.500		1.500	
17-bis) Utili e perdite su cambi	0		0	
<b>Totale proventi ed oneri finanziari (15 + 16 - 17)</b>		<b>398.500</b>		<b>1.198.500</b>
<b>D) RETTIFICHE DI VALORE DI ATTIVITA' FINANZIARIE</b>				
18) Rivalutazioni				
a) di partecipazioni	0		0	
b) di immobilizzazioni finanziarie	0		0	
c) di titoli iscritti nell'attivo circolante	0		0	
19) Svalutazioni				
a) di partecipazioni	0		0	
b) di immobilizzazioni finanziarie	0		0	
c) di titoli iscritti nell'attivo circolante	0		0	
<b>Totale rettifiche di valore</b>		<b>0,00</b>		<b>0</b>
<b>E) PROVENTI E ONERI STRAORDINARI</b>				
20) proventi, con separata indicazione delle plusvalenze da alienazioni i cui ricavi non sono iscrivibili al n.5)	0		0	
21) oneri straordinari, con separata indicazioni delle minusvalenze da alienazioni i cui effetti contabili non sono iscrivibili al n.149	492.000		390.000	
22) sopravvenienze attive ed insussistenze del passivo derivanti dalla gestione dei residui	0		0	
23) sopravvenienze passive ed insussistenze dell'attivo derivante dalla gestione dei residui	0		0	
<b>Totale delle partite straordinarie</b>		<b>-492.000</b>		<b>-390.000</b>
<b>Risultato prima delle imposte (A - B + C + D)</b>		<b>8.370.845</b>		<b>13.680.121</b>
Imposte dell'esercizio	159.252	159.252	0	0
		<b>8.211.593</b>		<b>13.290.121</b>

\* Entrate correnti depurate dei proventi finanziari: lett. C) e dei proventi straordinari (di natura finanziaria): lett. D)

\*\* Uscite correnti depurate degli oneri finanziari: lett. C) e degli oneri straordinari (di natura finanziaria): lett. D)



Autorità Portuale  
di Augusta

BILANCIO PLURIENNALE 2016 -2018

ENTRATE		ESERCIZI		
		2016	2017	2018
	Avanzo di Amministrazione presunto	133.113.590,00	48.784.183,00	21.847.383,00
<b>TIT. I</b>	<b>ENTRATE CORRENTI</b>			
<b>UPB 1.1</b>	<b>ENTRATE DERIVANTI DA TRASFERIMENTI CORRENTI</b>			
Cat. 1.1.1	Trasferimenti da parte dello Stato			
<b>UPB 1.2</b>	<b>ENTRATE DIVERSE</b>			
Cat. 1.2.1	Entrate tributarie	17.840.000,00	18.000.000,00	18.500.000,00
Cat. 1.2.3	Redditi e proventi patrimoniali	3.900.000,00	4.700.000,00	4.700.000,00
Cat. 1,2,4	Recuperi e rimborsi diversi	25.000,00	25.000,00	25.000,00
Cat. 1.2.5	Entrate non classificabili in altre voci	55.000,00	55.000,00	55.000,00
<b>TIT. II</b>	<b>ENTRATE IN CONTO CAPITALE</b>			
<b>UPB 2.2</b>	<b>ENTRATE DERIVANTI DA TRASFERIMENTI IN CONTO CAPITALE</b>			
Cat. 2.2.1	Trasferimenti dello Stato	-	33.000.000,00	-
Cat. 2.2.1	Trasferimento delle Regioni	-	-	-
Cat. 2,3,1	Assunzione di mutui			40.000.000,00
<b>TIT. III</b>	<b>PARTITE DI GIRO</b>			
<b>UPB 3.1</b>	<b>ENTRATE AVENTI NATURA DI PARTITA DI GIRO</b>			
Cat. 3.1.1	Entrate aventi natura di partite di giro	1.655.000,00	1.700.000,00	1.700.000,00
	<b>TOTALE GENERALE</b>	<b>156.588.590,00</b>	<b>106.264.183,00</b>	<b>86.827.383,00</b>
	<b>RIEPILOGO</b>			
	Avanzo di Amministrazione presunto	133.113.590,00	48.784.183,00	21.847.383,00
	<b>TIT. I</b>	<b>21.820.000,00</b>	<b>22.780.000,00</b>	<b>23.280.000,00</b>
	<b>TIT. II</b>	<b>-</b>	<b>33.000.000,00</b>	<b>40.000.000,00</b>
	<b>TIT. III</b>	<b>1.655.000,00</b>	<b>1.700.000,00</b>	<b>1.700.000,00</b>
	<b>TOTALE</b>	<b>156.588.590,00</b>	<b>106.264.183,00</b>	<b>86.827.383,00</b>



Autorità Portuale  
di Augusta

**BILANCIO PLURIENNALE 2016 -2018**

<b>SPESE</b>		<b>ESERCIZI</b>		
		2016	2017	2018
<b>TIT. I</b>	<b>SPESE CORRENTI</b>			
Cat. 1,1,1	Spese per gli Organi dell'Ente	456.000,00	470.000,00	470.000,00
Cat. 1,1,2	Oneri per il personale in attività di servizio	3.731.839,00	3.800.000,00	3.800.000,00
Cat. 1,1,3	Spese per l'acquisto di beni di consumo e di servizi	1.087.068,00	1.100.000,00	1.400.000,00
Cat. 1,2,1	Prestazioni Istituzionali	5.970.000,00	2.400.000,00	2.400.000,00
Cat. 1,2,2	Trasferimenti passivi	1.162.000,00	560.000,00	400.000,00
Cat. 1,2,3	Oneri finanziari	1.500,00	1.800,00	2.000,00
Cat. 1,2,4	Oneri Tributarî	15.000,00	15.000,00	15.000,00
Cat. 1,2,5	Poste correttive di entrate correnti	10.000,00	20.000,00	30.000,00
Cat. 1,2,6	Uscite non classif. In altre voci	670.000,00	470.000,00	470.000,00
Cat. 1,4,2	accantonamento TFR	160.000,00	180.000,00	200.000,00
<b>TIT. II</b>	<b>SPESE IN CONTO CAPITALE</b>			
Cat. 2,1,1	Acquisizione di immobili ed opere portuali	88.736.000,00	72.000.000,00	50.000.000,00
Cat. 2,1,2	Acquisizione di immobilizzazioni tecniche	3.950.000,00	1.500.000,00	600.000,00
Cat. 2,1,5	Indennità anzianità	200.000,00	200.000,00	200.000,00
<b>TIT. III</b>	<b>SPESE PER PARTITE DI GIRO</b>			
Cat. 3,1,1	Spese aventi natura di partite di giro	1.655.000,00	1.700.000,00	1.700.000,00
	<b>TOTALE GENERALE</b>	<b>107.804.407,00</b>	<b>84.416.800,00</b>	<b>61.687.000,00</b>
	<b>RIEPILOGO</b>			
	<b>TIT. I</b>	<b>13.263.407,00</b>	<b>9.016.800,00</b>	<b>9.187.000,00</b>
	<b>TIT. II</b>	<b>92.886.000,00</b>	<b>73.700.000,00</b>	<b>50.800.000,00</b>
	<b>TIT. III</b>	<b>1.655.000,00</b>	<b>1.700.000,00</b>	<b>1.700.000,00</b>
	<b>TOTALE SPESE</b>	<b>107.804.407,00</b>	<b>84.416.800,00</b>	<b>61.687.000,00</b>
	<b>TOTALE GENERALE ENTRATE</b>	<b>156.588.590,00</b>	<b>106.264.183,00</b>	<b>86.827.383,00</b>
	<b>TOTALE GENERALE SPESE</b>	<b>107.804.407,00</b>	<b>84.416.800,00</b>	<b>61.687.000,00</b>
	<b>AVANZO DI AMMINISTRAZIONE DA UTILIZZARE</b>	<b>48.784.183,00</b>	<b>21.847.383,00</b>	<b>25.140.383,00</b>



Autorità Portuale  
di Augusta

**RELAZIONE PROGRAMMATICA AL BILANCIO DI PREVISIONE 2016**  
**(ART. 4 R.A.C.)**

**Premessa**

L'art. 4 del regolamento di amministrazione e contabilità prevede, a corredo del bilancio di previsione, la relazione programmatica del Presidente o del Commissario dell'Autorità portuale che evidenzia gli obiettivi dell'azione da svolgere ed i criteri in base ai quali sono stati quantificati gli stanziamenti di bilancio. Sul fronte delle entrate descrive le fonti di finanziamento necessarie per la realizzazione delle strategie evidenziando le opportunità ed i vincoli di acquisizione; mentre sul fronte delle uscite descrive le principali voci di impegni previste nel periodo preso a base della programmazione amministrativa.

In merito all'elaborazione della relazione programmatica a corredo del bilancio di previsione dell'Autorità portuale di Augusta è necessario evidenziare che la stessa è elaborata in continuità con la programmazione strategica dell'Ente e la condivisione del sottoscritto Commissario, nominato con decreto del Ministro delle Infrastrutture e Trasporti n. 382 del 13/11/2015, con il presupposto di garantire la continuità gestionale dell'Autorità Portuale e con l'obiettivo di un proseguire nel rilancio del porto di Augusta differenziandone l'offerta e migliorandone l'infrastrutturazione. Occorre innanzitutto premettere, ai fini di una corretta lettura della presente relazione programmatica, che l'Autorità Portuale, secondo gli obiettivi prefissati, ha continuato nel corso del 2015, a continuare nel cambio di passo, avviato nel 2011, nelle attività legate allo sviluppo del Porto sotto l'aspetto infrastrutturale, ambientale e commerciale.

In tutti i settori si sono riscontrati significativi ed importanti passi avanti.

**Infrastrutture**

In data 16 novembre 2010 è stata firmata con il Ministero delle Infrastrutture la Convenzione di Finanziamento inerente opere previste dal PON Reti e Mobilità 2007-2013 e comprese nella "Scheda Grande Progetto" che il Ministero ha successivamente inviato per l'approvazione finale

*Relazione Programmatica al Bilancio di Previsione 2016*

alla Commissione Europea, al quale l'ha approvata con Decisione del marzo 2013 per un importo complessivo di €. 67.032.000,00. Nel maggio 2013 il Mit, con apposito Decreto ha inserito le tre opere della "Scheda Grande Progetto" tra le opere finanziate dal PON 2007/13 per tale importo. Le opere in corso di realizzazione sono:

- 1 – Adeguamento di un tratto di banchina del Porto Commerciale per l'attracco di Mega-Navi Containers ed attrezzaggio con gru a portale – I stralcio, i cui lavori sono in corso di esecuzione;
- 2 - Realizzazione di un terminal attrezzato per traffici containerizzati – stralcio unificato (già I e II stralcio), con esclusione dell'area ex M.M., i cui lavori sono in corso di esecuzione;

La terza opera relativa alla "Scheda Grande Progetto" intitolata "Acquisizione aree e realizzazione di nuovi piazzali attrezzati nel Porto Commerciale – I stralcio, attualmente vede il progetto esecutivo approvato da parte dell'Ente ed è in corso la pubblicazione del bando di gara per l'assegnazione dell'appalto.

Per tali opere L'Autorità Portuale ha impegnato le somme già accantonate come riserve per circa 45 milioni di euro, finalizzate a far fronte alla quota parte di propria competenza, trattandosi di investimenti che prevedono un cofinanziamento tra UE, Stato, Regione e mezzi propri.

Nel corso del 2016, nella continuità prevista tra il PON 2007/2013 ed il PON 2014/2020, L'Autorità Portuale prevede di ottenere il trasferimento delle somme finanziate per proseguire i lavori ed il completamento delle opere.

Tra le opere di manutenzione assume particolare lo stanziamento di €. 12.780.000,00, con fondi a totale carico dell'Ente, necessari ad una accurata e capillare manutenzione straordinaria delle strutture portuali esistenti per attualizzarle alle esigenze di traffico del Porto.

Sono anche stati appaltati i lavori relativi alle opere per l'implementazione della security portuale mediante un sistema di videosorveglianza integrata delle aree a terra e della rada, che dovrebbero terminare in corso di anno.

Il 2016 vedrà lo sviluppo di ulteriori progettazioni relative sia ad ampliamenti degli interventi sopra descritti, mediante nuovi stralci funzionali, sia a nuove opere quali scalo e collegamento ferroviario del porto alla rete ferroviaria Siracusa – Catania, nonché al rifiorimento e ripristino della diga foranea che delimita lo specchio acqueo della rada di Augusta.

Tutti gli investimenti sono di fondamentale importanza in quanto permettono la realizzazione delle opere previste dal Piano Operativo Triennale e finalizzate al completamento delle infrastrutture esistenti previste dal POT 2016 – 2018.

Il 2015 è stato anche caratterizzato in modo importante per le iniziative di comunicazione istituzionale volte a favorire le politiche di "integrazione sociale di porti" che anche la

Commissione Europea ha individuato tra le strategie portuali e marittime. Tra i principali eventi bisogna citare sicuramente il “*Meeting Shipping, Ambiente e Innovazione: Strumenti finanziari e opportunità per sostenere la crescita delle imprese armatoriali Italiane*” del 02 ottobre 2015 evento di alto profilo sull’economia e lo sviluppo dei trasporti via mare.

L’Autorità Portuale per il 2016 ha stanziato le somme per avviare il nuovo piano di comunicazione istituzionale che prevederà anche la partecipazione a fiere di settore di valenza internazionale, per la valorizzazione delle proprie potenzialità all’interno degli scenari internazionali e secondo le linee guida dei piani di sviluppo comunitari. Nel corso dell’anno 2016 tali attività dovranno necessariamente essere sostenute da un’altrettanta attenta ed incisiva azione al fine di non perdere i risultati già raggiunti nello scorso anno.

Sintesi della strategia già adottata e da adottare è far recuperare alla Sicilia, il ruolo essenziale di cerniera funzionale nello scenario della globalizzazione e degli scambi che, hanno sempre visto la centralità del Mediterraneo.

Si sta fortemente puntando sulla realizzazione delle connessioni ferroviarie del porto di Augusta con la rete nazionale e, soprattutto, con l’interporto di Catania Bicocca. Tale necessità, sottolineata anche dal PON Reti e Mobilità ed ampiamente tracciata come direttrice prioritaria dal PdT, acquista oggi maggiore attualità proprio in ragione del nuovo disegno del Corridoio V TEN-T Helsinki – La Valletta, che inserisce a pieno titolo, dal maggio 2013, il porto di Augusta a livello Core nella direzione di creare un sistema logistico della Sicilia Orientale.

Proprio in questa direzione il 7 agosto 2012 è stato perfezionato il Protocollo d’intesa che prevede interventi finalizzati al potenziamento commerciale e del trasporto intermodale delle merci nel Quadrante sud-orientale della Sicilia. Il documento, pubblicato sul sito del Ministero dei Trasporti e delle Infrastrutture, impegna il Ministero stesso, nell’ambito del programma PON Reti e Mobilità 2007-13, ed alcuni Enti territoriali della Sicilia, quali la Regione, le Autorità portuali di Augusta e Catania e la Società di gestione dell’interporto di Catania, a finanziare, monitorare e verificare la realizzazione di importanti infrastrutture, portuali ed interportuali, per lo sviluppo della logistica e lo scambio commerciale verso la Sicilia Sud-orientale. L’intesa, caldeggiata anche dalla Commissione europea, rappresenta un fondamentale risultato verso un’attività sinergica intrapresa da Enti produttivi diversi che concorrono verso l’obiettivo comune di sviluppare quest’area geografica creando sistema nelle azioni e nella programmazione degli investimenti. Nel Protocollo, inoltre, c’è l’impegno dei due porti commerciali più importanti dell’area, Augusta e Catania, e dell’Interporto di Catania, a procedere secondo una governance unitaria ed una programmazione



condivisa per rendere più efficaci gli investimenti e più razionale lo sviluppo commerciale dell'area siciliana.

Nel corso dell'anno 2013, l'Autorità Portuale di Augusta, è riuscita, attraverso la presentazione di nuovi progetti oltreché una intensa attività di Comunicazione Istituzionale, ad aver riconosciuto il ruolo strategico che le appartiene raggiungendo l'importante traguardo del suo inserimento nella rete Core TEN-T. Pur rappresentando ciò un passo importante occorre attrezzarsi e lavorare, come si è fatto lo scorso anno, anche nel corso dell'anno 2016, affinché il porto di Augusta abbia confermato detto ruolo.

**Obiettivi programmatici**

Per la realizzazione dei propri obiettivi di investimenti l'Autorità portuale di Augusta ha disposto nel tempo delle seguenti risorse finanziarie assegnate dallo Stato e dalla Regione Sicilia che da soli non permettevano di realizzare lotti funzionali e quindi accantonati per destinarli alla attuazione del piano delle opere in fase di realizzazione:

**TABELLA RIEPILOGATIVA DELLE FONTI DI FINANZIAMENTO DESTINATE ALLA REALIZZAZIONE DI INTERVENTI POT 2016-2018 E PREGRESSI**

<b>FONTI DI FINANZIAMENTO</b>	<b>IMPORTO DEL FINANZIAMENTO NETTO</b>	<b>ANNO ASSEGNAZIONE FONDI</b>
<b>DM 03/06/2004 – Fondi art. 36 legge 166/02</b>	<b>9.146.115,00</b>	<b>2004</b>
<b>Legge 413/98 – fondi residui security</b>	<b>3.200.000,00</b>	<b>2005</b>
<b>Dec. Intermin. Infrastrutture e Trasporti 18.04.2002</b>	<b>1.291.142,25</b>	<b>2002</b>
<b>D.M. Trasporti del 02.05.2001</b>	<b>3.940.570,12</b>	<b>2001</b>
<b>D.M. Trasporti del 02.05.2001</b>	<b>5.500.000,00</b>	<b>2001</b>
<b>D.M. Trasporti 118/T del 01.08.2007</b>	<b>11.929.991,70</b>	<b>2007</b>
<b>Delibera CIPE 35/2005 A.P.Q. Reg. Sicilia</b>	<b>300.000,00</b>	<b>2005</b>
<b>Delibera CIPE 35/2005 A.P.Q. Reg. Sicilia</b>	<b>5.552.102,78</b>	<b>2005/08</b>
<b>Decreto Min Infrastrutture Trasporti n. 4775 del 20.05.2013 PON 2007/13</b>	<b>67.032.000,00</b>	<b>2013</b>
<b>Decreto Ministero Economia e Finanze del 07.03.2006</b>	<b>250.000,00</b>	<b>2006</b>
<b>Fondo per il finanziamento degli interventi di adeguamento dei Porti –Decreto Dierettoriale 24.04.2014 – Art 18/bis L. 84/94</b>	<b>9.229.582,32</b>	<b>2014</b>

Fra queste è da porre in evidenza il finanziamento assegnato con D.M. Trasporti n. 74775 del 20.05.2013, relativo a interventi del PON 2007-2013 ed alla relativa convenzione stipulata con il MIT in data 16.11.2010 “ Scheda Grande Progetto”.

Tale finanziamento per grande infrastrutturazione, da ribaltare al nuovo PON 2014/2020, prevede per un importo complessivo di € 67.032.000,00, di cui il 50% con fondi europei e 50% con fondi nazionali è da utilizzare, in uno con fondi dell'Autorità Portuale (avanzi vincolati in apposito fondo) per l'ampliamento dei piazzali, l'adeguamento di un tratto di banchina ed il secondo stralcio di realizzazione del terminal containers in area del porto commerciale di Augusta, il cui primo stralcio è già interamente finanziato.

### Previsioni di Entrate

Sul fronte delle entrate, le previsioni per il 2016 tengono conto, in ragione delle disposizioni di legge, di tutte le voci già disponibili per lo scorso anno, così come modificate dal DPR 107/2009.

Si riportano nel dettaglio le previsioni di gettito per l'anno 2016, per la stima delle quali si è tenuto conto dell'andamento delle entrate di pari natura registrate nel 2015, nonché delle prospettive di sviluppo di nuovi traffici:

Gettito tasse portuali , Art. 2 DPR 107 del 28/05/2009, Cod 927 ( ex Cod. 901 e 921)	euro	14.300.000,00
Gettito tasse ancoraggio – Capo I, Titolo I, L. 82/63 e s.m. e i. (cod. 922)	euro	3.400.000,00
Proventi di autorizzazioni per operazioni portuali di cui all'art. 16 L. 84/94	euro	75.000,00
Proventi autorizzazioni per attività svolte nel porto di cui all'art. 68 del C.N.	euro	25.000,00
Canoni per servizi di interesse generale di cui al D.M 14 novembre 1994	euro	40.000,00
Canoni concessione aree demaniali e delle banchine nell'ambito portuale	euro	3.500.000,00
Interessi attivi su titoli, depositi, conti correnti	euro	400.000,00
Recuperi e rimborsi diversi	euro	25.000,00
Entrate varie ed eventuali	euro	55.000,00

Le entrate proprie dell'Ente previste complessivamente per l'esercizio finanziario 2016, ammontano a euro 21.820.000,00 al netto delle partite di giro per euro 1.655.000,00.

**Previsioni di Spese**

Il prospetto di bilancio presenta una previsione di spesa complessiva, al netto delle partite di giro per euro 1.655.000,00, di euro 106.149.407,00, così come sotto ripartite:

- Spese correnti	€	13.263.407,00
- Spese in conto capitale	€	92.886.000,00
<b>Totale spese</b>	<b>€</b>	<b>106.149.407,00</b>

Le stesse sono così destinate:

- € 5.274.907,00 alle Spese di funzionamento;
- € 7.828.500,00 alle Spese per interventi diversi e altre uscite;
- € 160.000,00 per accantonamento T.F.R.
- € 92.886.000,00 alle Spese in conto capitale.

Gli interventi infrastrutturali programmati per il triennio, invece, richiedono una disponibilità di risorse attorno a 249,77 milioni di euro, oltre a circa 13,78 milioni di euro destinati alle manutenzioni.

Ad oggi, il quadro delle risorse disponibili dell'Ente, non consente la copertura integrale poiché, agli stanziamenti di bilancio 2016-2018 previsti nel POT per complessivi 176,88 milioni di euro, andrebbero aggiunti 72,89 milioni di euro che potrebbero arrivare da ulteriori finanziamenti, e/o attraverso la stipula di mutui almeno quindicinali, la cui copertura verrebbe assicurata con gli avanzi di amministrazione che saranno prodotti di anno in anno.

**Risultati differenziali della gestione finanziaria**

<b>Entrate correnti</b>	<b>Uscite correnti</b>	<b>Situazione finanziaria</b>
<b>21.820.000,00</b>	<b>13.263.407,00</b>	<b>8.556.593,00</b>

Il valore differenziale di euro 14.015.921,00 mostra l'ottimale capacità delle entrate correnti di coprire le spese correnti, consentendo di destinare avanzo di amministrazione alla infrastrutturazione programmata nel triennio 2015 - 2017.

<b>Entrate c/capitale</b>	<b>Uscite c/capitale</b>	<b>Saldo movimenti c/capitale</b>
<b>Zero</b>	<b>92.886.000,00</b>	<b>- 92.886.000,00</b>

Il differenziale negativo per euro 92.886.000,00 sta ad evidenziare che le somme destinate agli investimenti in conto capitale sono finanziate e coperte dalle entrate proprie dell'Ente e dall'utilizzo dell'avanzo di amministrazione.

<b>Totale generale Entrate</b>	<b>Totale generale Uscite</b>	<b>Saldo netto da finanziare/impiegare</b>
<b>23.475.000,00</b>	<b>107.804.407,00</b>	<b>- 84.329.407,00</b>

Il differenziale mostra un disavanzo di competenza per euro 84.327.407,00, che viene coperto, ai sensi del Regolamento di Amministrazione e Contabilità, con l'avanzo di amministrazione presunto al 31.12.2015, la cui eccedenza, in buona parte già vincolata, serve a coprire l'intero POT 2016-2018.

### Brevi considerazioni strategiche

I corridoi multimodali rappresentano un'importante occasione di sviluppo per il territorio siciliano nell'ottica di una comune ridefinizione delle politiche sul trasporto e la mobilità a scala sovranazionale.

Le caratteristiche ed il potenziamento delle varie specializzazioni dell'attività portuale e logistica di Augusta può consentire di intercettare flussi globali e di creare nuovo valore aggiunto alla produzione locale e alla produzione in transito. Potenziale nodo di primo livello del Corridoio Meridiano per la connessione con il Medio Oriente e Suez.

Il porto di Augusta si sta attrezzando sempre più e meglio per offrire alle navi che scalano, servizi efficienti, spazi adeguati per lo stoccaggio delle merci da trasferire dalle navi madri alle feeder, fondali adeguati, vaste aree di servizi per assemblare, confezionare e manipolare le merci, utilizzando distripark anche di sistema, adeguate strutture di manutenzione e riparazione attraverso il rilancio della cantieristica navale.

Completati gli investimenti dell'esistente, segnati dal PON Reti e Mobilità 2007 – 2014, sarà necessario dare spazio a nuove idee e nuovi progetti con cui concorrere al PON 2014 - 2020 per creare crescita sostenibile per i prossimi anni nell'ambito dello sviluppo legato al nuovo Piano Regolatore Portuale che contiene i futuri elementi di programmazione e di sviluppo.

Augusta 24.11.2015



Autorità Portuale  
di Augusta

Il Resp. Area Amministrazione  
Dott. Pierluigi Incastrono



Autorità Portuale  
di Augusta

Il Commissario  
Avv. Alberto Cozzo



Autorità Portuale  
di Augusta

**RELAZIONE TECNICA AL BILANCIO DI PREVISIONE 2016**  
**(ART. 8 COMMA 4 R.A.C.)**

**PREMESSA**

Il bilancio di previsione 2016 dell’Autorità portuale di Augusta si fonda, così come per lo scorso anno, sui criteri postulati dal Regolamento di Amministrazione e Contabilità dell’Ente, secondo il modello contabile - gestionale sviluppato attraverso l’uso della contabilità economico-patrimoniale e della contabilità analitica e la relativa applicazione dei principi contabili civilistici. La contabilità economico – patrimoniale rileva i risultati complessivi della gestione secondo il principio della competenza economica, pur nel rispetto delle esigenze di normalizzazione ed omogeneizzazione dei conti dell’Autorità portuale, attraverso l’integrazione con la tradizionale contabilità finanziaria. Mentre la contabilità analitica ha l’obiettivo di assicurare che le risorse siano impiegate in maniera efficiente ed efficace per il raggiungimento dei fini istituzionali dell’Ente, anche attraverso l’analisi degli scostamenti fra obiettivi e risultati.

Il previsto sistema contabile, in merito al bilancio di previsione, attua la distinzione tra il bilancio politico (preventivo finanziario decisionale) che attesta la decisione degli organi politici nel bilancio e il bilancio amministrativo per la gestione (preventivo finanziario gestionale) che è un documento operativo. Le previsioni, sia di entrata che di spesa, sono articolate in unità previsionali di base. Queste, intese come insieme organico di risorse finanziarie affidate alla gestione del Segretario Generale rappresentano le nuove unità di deliberazione del Comitato Portuale sostitutive dei capitoli, i quali permangono ai soli fini della gestione e della rendicontazione.

L’elaborazione del conto economico preventivo, accanto al preventivo finanziario, si propone come ulteriore strumento di programmazione e di controllo.

Pertanto il bilancio di previsione oltre ad essere il principale documento politico-programmatico dell'Ente rappresenta anche il più importante strumento della gestione finanziaria ed economica.

In definitiva, la funzione del bilancio di previsione è quella di effettuare all'inizio dell'esercizio le analisi sulle prospettive economico-finanziarie della gestione, nel corso dell'anno e a consuntivo le analisi sul grado di realizzazione degli obiettivi inizialmente formulati.

## ASPETTI FINANZIARI E CONTABILI

### 1. Previsioni di Entrate

Sul fronte delle entrate, come si evince dal dettaglio che segue, gli stanziamenti sono conseguenza di accurate analisi degli andamenti storici ed ove in mancanza di tali riferimenti da altri idonei ed obiettivi parametri di riferimento, nonché da fondate aspettative di acquisizione e di utilizzo delle risorse:

#### **Titolo I – Entrate Correnti - UPB 1.2 – Entrate diverse**

<i>Categoria</i>	<i>Descrizione</i>	<i>2016</i>	<i>2015</i>
<b>1.2.1</b>	<b>Entrate Tributarie</b>	<b>17.840.000,00</b>	<b>17.500.000,00</b>

Le previsioni per il 2016 tengono conto dell'entrata in vigore dell'art. 2 del D.P.R. 107 del 28.05.2009 che accorpa in "gettito delle tasse portuali" le preesistenti tasse merci imbarcate e sbarcate, e tasse erariali, restando invariato il gettito delle tasse di ancoraggio.

Pertanto qui di seguito si riportano nel dettaglio le seguenti previsioni di gettito per l'anno 2016, per la stima delle quali si è tenuto conto dell'andamento delle entrate di pari natura registrate nel 2015:

Gettito tasse portuali – Art. 2 DPR 107/09 (cod. 927 ex cod. 901 e cod. 921)	euro 14.300.000,00
Gettito tasse ancoraggio – Capo I, Titolo I, L. 82/63 e s.m. e i. (cod. 928 ex cod. 922)	euro 3.400.000,00

Infine sono incluse tra le entrate tributarie i seguenti proventi:

Proventi di autorizzazione per operazioni portuali di cui all'art. 16 L. 84/94	euro 75.000,00
Proventi di autorizzazione per attività svolte nel porto di cui all'art. 68 del C.N.	euro 25.000,00
Proventi da canoni per servizi di interesse generale D.M. 14.11.1994	euro 40.000,00

**Titolo I – Entrate Correnti - UPB 1.2 – Entrate diverse**

<i>Categoria</i>	<i>Descrizione</i>	<i>2016</i>	<i>2015</i>
<b>1.2.3</b>	<b>Redditi e Proventi Patrimoniali</b>	<b>3.900.000,00</b>	<b>4.700.000,00</b>

All'interno di tale categoria sono contenute le entrate derivanti dai canoni di concessione delle aree per €. 3.500.000,00 e gli interessi attivi su depositi ed altri proventi patrimoniali per €. 400.000,00. In particolare per gli interessi attivi occorre ricordare che il comma 8 dell'art. 35 del D.L. 01/2012 ha sospeso, fino al 31.12.2014, il comma 988 della legge finanziaria 2007 che disponeva, per le Autorità portuali, l'utilizzo del regime della Tesoreria mista di cui al D.lgs. 279/97, con conseguente ritorno al regime dei Tesoreria Unica talché le entrate cosiddette "proprie" dell'Ente, cioè di provenienza diversa da contributo statale, sono depositate sul conto di tesoreria unica, sottoconto fruttifero, tenuto presso la Tesoreria provinciale dello Stato, con la produzione di interessi legati all'applicazione dei tassi legali.

**Titolo I – Entrate Correnti - UPB 1.2 – Entrate diverse**

<i>Categoria</i>	<i>Descrizione</i>	<i>2016</i>	<i>2015</i>
<b>1.2.4</b>	<b>Poste correttive e compensative di spese correnti</b>	<b>25.000,00</b>	<b>25.000,00</b>

Appartengono a tale categoria quelle entrate derivanti da recuperi e rimborsi diversi.

**Titolo I – Entrate Correnti - UPB 1.2 – Entrate diverse**

<i>Categoria</i>	<i>Descrizione</i>	<i>2016</i>	<i>2015</i>
<b>1.2.5</b>	<b>Entrate non classificabili in altre voci</b>	<b>55.000,00</b>	<b>55.000,00</b>

Appartengono a tale categoria quelle entrate non classificabili in altre voci aventi natura di proventi vari ed eventuali.

**Titolo II – Entrate in Conto Capitale - UPB 2.2 – Trasferimenti da Stato e Regione**

<i>Categoria</i>	<i>Descrizione</i>	<i>2016</i>	<i>2015</i>
<b>2.2.1</b>	<b>Trasferimenti dello Stato</b>	<b>Zero</b>	<b>Zero</b>



<i>Categoria</i>	<i>Descrizione</i>	<i>2016</i>	<i>2015</i>
<b>2.2.2</b>	<b>Trasferimenti della Regione Sicilia</b>	<b>Zero</b>	<b>Zero</b>

### **Titolo III – Entrate per Partite di Giro - UPB 3.1**

<i>Categoria</i>	<i>Descrizione</i>	<i>2016</i>	<i>2015</i>
<b>3.1.1</b>	<b>Entrate aventi natura di partite di giro</b>	<b>1.655.000,00</b>	<b>1.250.000,00</b>

#### **Riepilogo Entrate per categorie**

- Entrate tributarie	€ 17.840.000,00
- Redditi e proventi patrimoniali	€ 3.900.000,00
- Poste correttive e compensative di spese correnti	€ 25.000,00
- Entrate non classificabili in altre voci	€ 55.000,00
- Trasferimenti dello Stato	€ 0,00
- Trasferimenti della Regione Sicilia	€ 0,00
- Entrate per partite di giro	€ 1.655.000,00

Totale entrate	€ 23.475.000,00
Avanzo di amministrazione presunto al 31/12/2015	€ 133.113.590,00

Totale generale delle entrate	€ 156.588.590,00
-------------------------------	------------------

## **2. Previsioni di Spese**

Sul fronte delle spese correnti e nell'ambito di quelle di funzionamento, gli stanziamenti (categoria 1.1.3 – uscite per l'acquisto di beni di consumo e di servizio) sono stati iscritti nel rispetto dell'effettivo fabbisogno dell'Ente e nel rispetto dei limiti di cui alla Legge 30 luglio 2010, n. 122, del D.L. 95/2012 convertito con modifiche dalla Legge n. 135/2012, nonché della Legge 89/2014 ed a quanto raccomandato dalla nota del Ministero Infrastrutture e Trasporti prot. U.0020646 del 19.10.2015 i cui limiti sono evidenziati nelle seguenti tabelle:

<b>Spese per consulenze (art. 6, comma 7 D.L. 78/2010 convertito L. 122/10)</b>	
a) Spesa 2009	3.245,00
b) Limite di spesa 2016 (max 20%)	649,00
c) Spesa prevista nel 2016	649,00
d) Somma da versare al Bilancio dello Stato 31.10.2016	2.596,00

<b>Spese per relazioni pubbliche, convegni, mostre, pubblicità rappresentanza (art. 6, comma 8 D.L. 78/2010 convertito L. 122/10)</b>	
a) Spesa 2009	3.596,00
b) Limite di spesa 2016 (max 20%)	719,00
c) Spesa prevista 2016	719,00
D9 Somma da versare al Bilancio dello Stato 31.10.2016	2.877,00

<b>Spese per sponsorizzazioni ( art. 6, comma 9 D.L. 78/2010 convertito L. 122/10)</b>	
a) Spesa 2009	Zero
b) Limite di spesa 2016	Zero
c) Somma da versare al Bilancio dello Stato	Zero

<b>Spese per missioni (art. 6, comma 12 D.L. 78/2010 convertito L. 122/10)</b>	
a) Spesa 2009	13.194,00
b) Limite di spesa 2016 (max 50%)	6.597,00
c) Spesa prevista 2016	6.597,00
d) Somma da versare al Bilancio dello Stato 31.10.2016	6.597,00

<b>Spese per attività di formazione (art. 6, comma 13 D.L. 78/2010 convertito L. 122/10)</b>	
a) Spesa 2009	600,00
b) Limite di spesa 2016 (max 50%)	300,00
c) Spesa prevista 2016	300,00
d) Somma da versare al Bilancio dello Stato 31.10.2016	300,00

<b>Spese per autovetture e acquisto buoni taxi (art. 6, comma 14 D.L. 78/2010 convertito L. 122/10)</b>	
a) Spesa 2009	3.860,00
b) Somme da versare al Bilancio dello Stato 31.10.2016	772,00
<b>Spese per autovetture e acquisto buoni taxi (art. 15, comma 1 D. L. 66/2014 convertito L. 89/2014)</b>	
c) Spesa 2011	8.910,00
d) Limite di spesa 2016 (max 30%)	2.673,00
e) Spesa prevista 2016	9.800,00

N.B. la spesa prevista per carburante (€ 6.000,00 circa) e per manutenzioni e tagliandi per la conservazione dell'efficienza dei mezzi (€ 3.800,00 circa) è uguale a quella stanziata nel precedente esercizio ed è relativa a n. 3 autovetture dell'Ente di cui una che effettua solo ed esclusivamente servizi di security, esentata dal limite come previsto dallo stesso art.15 comma 1 D. L. 66/2014 convertito con Legge 89/2014.

<b>Spese per Consumi Intermedi (art. 8, comma 3 L. 135/2012 – art 50 comma 3 L. 89/2014)</b>	
a) Spesa prevista nel 2012	1.497.065,00
b) Spesa sostenuta nel 2010	302.260,00
c) Somma da versare al Bilancio dello Stato 30.06.2016	45.339,00
d) Limite di spesa 2016	1.451.726,00
Spesa prevista nel 2015	1.451.665,00

<b>Spese per manutenzione immobili utilizzati (art. 2 co. 618-623 L. 244/2007)</b>			
a) Numero immobili	4	b) Valore Immobili	4.800.000,00
c) Limite di spesa 2%			96.000,00
d) Spesa prevista 2016	per manutenzione ordinaria		40.000,00
	per manutenzione straordinaria		56.000,00
	in totale		96.000,00
e) Spesa effettuata nel 2007	per manutenzione ordinaria		0
	per manutenzione straordinaria		0
	in totale		0
Eventuale differenza da versare al bilancio dello Stato entro il 30.6.2016			ZERO

**Riepilogo dei versamenti al Bilancio dello Stato ordinati per data di esecuzione:**

<b>Totale somme da versare al bilancio dello Stato entro il 31.03.2016 (L. 133/08)</b>	<b>12.695,00</b>
<b>Totale somme da versare al bilancio dello Stato entro il 30.06.2016 (L. 244/07 modificata dalla L. 122/2010)</b>	<b>0</b>
<b>Totale somme da versare al bilancio dello Stato entro il 30.06.2016 (L. 135/12) 10% consumi intermedi anno 2010</b>	<b>30.226,00</b>
<b>Totale somme da versare al bilancio dello Stato entro il 30.06.2016 (L. 89/14) 5% consumi intermedi anno 2010</b>	<b>15.113,00</b>
<b>Totale somme da versare al bilancio dello Stato entro il 31.10.2016 (L.122/2010)</b>	<b>13.142,00</b>
<b>Totale generale versamenti</b>	<b>71.176,00</b>

Si precisa che eventuali modifiche in materia di contenimento della spesa Pubblica che potranno intervenire con la Legge di stabilità 2016 saranno oggetto di aggiornamento e revisione.

**UPB 1 - Titolo I – Uscite Correnti - 1.1 – Funzionamento**

<b>Categoria</b>	<b>Descrizione</b>	<b>2016</b>	<b>2015</b>
<b>1.1.1</b>	<b>Uscite per gli organi dell'Ente</b>	<b>456.000,00</b>	<b>385.000,00</b>

Le uscite contenute in questa categoria si riferiscono ad oneri per emolumenti, gettoni di presenza, rimborsi spese, altri oneri di funzionamento di:

Indennità di carica del Presidente e rimborsi	euro 315.000,00
Comitato portuale e rimborsi	euro 65.000,00
Compensi Organi di controllo e rimborsi	euro 76.000,00

Le indennità, compensi e gettoni di presenza non scontano più la riduzione del 10% prevista dall'art. 6 comma 3 della legge n. 122/2010 e l'ulteriore riduzione del 5% prevista dall'art. 5 comma 14 della legge 135/2012. Il compenso del Collegio dei Revisori dei Conti è stato preventivato con riferimento al compenso stabilito dal Decreto 412 del 18.05.2009, giusta nota M\_TRA/PORTI /7 del 04.01.2010 e successiva nota M\_TRA/PORTI./7454 del 23.05.2011, tenendo in considerazione anche l'IVA per la parcella che verrà prodotta dal componente libero professionista. Inoltre tutti gli stanziamenti sono comprensivi di oneri contributivi e fiscali a carico dell'Ente.

**UPB 1 - Titolo I – Uscite Correnti - 1.1 – Funzionamento**

<b>Categoria</b>	<b>Descrizione</b>	<b>2016</b>	<b>2015</b>
<b>1.1.2</b>	<b>Oneri per il personale in attività di servizio</b>	<b>3.731.839,00</b>	<b>2.515.671,00</b>

Gli oneri contenuti nella categoria in commento in forma aggregata, sono i costi fissi dell'Ente per il personale dipendente ed il Segretario Generale, preventivati in considerazione della copertura di tutti i posti previsti dalla nuova pianta organica dell'Ente, approvata nel corso dell'anno 2015, e dell'effettiva collocazione del personale.

L'importo delle spese di trasferta è determinato nel rispetto del limite di €. 6.597,00.

Gli oneri per il personale nel dettaglio sono così ripartiti:

Emolumenti e rimborsi al Segretario Generale	euro 190.000,00
Emolumenti fissi al personale dipendente	euro 1.715.000,00
Emolumenti variabili al personale dipendente	euro 18.650,00

Indennità e rimborso per missioni	euro	6.597,00
Altri oneri per il personale	euro	40.000,00
Spese per corsi per il personale	euro	300,00
Oneri previdenziali, assistenziali a carico Ente	euro	905.240,00
Irap e imposte su TFR	euro	144.625,00
Oneri della contrattazione decentrata o aziendale	euro	633.300,00
Oneri derivanti da rinnovi contrattuali	euro	78.100,00

### UPB 1 - Titolo I – Uscite Correnti - 1.1 – Funzionamento

<i>Categoria</i>	<i>Descrizione</i>	<i>2016</i>	<i>2015</i>
1.1.3	<b>Uscite per l'acquisto di beni di consumo e di servizio</b>	<b>1.087.068,00</b>	<b>1.086.908,00</b>

Per tale categoria, lo stanziamento di alcune voci di spesa è fortemente limitato dall'intervento del legislatore sul tema del contenimento della spesa pubblica.

Di seguito per completezza di informazione vengono rappresentate le singole voci di spesa che nel loro insieme hanno determinato il valore aggregato, ridotto nella misura del 15% dei consumi dell'anno 2010, contenuto nella categoria 1.1.3, definita "consumi intermedi":

Spese connesse con l'utilizzo dei mezzi di trasporto	euro	9.800,00
Lavori di manutenzione ordinaria locali a disposizione dell'Ente	euro	40.000,00
Manutenzione beni, pulizia uffici	euro	170.000,00
Locazioni passive	euro	15.000,00
Spese per consulenze, studi ed altre analoghe prestazioni professionali	euro	649,00
Utenze varie (spese telefoniche, energia elettrica, consumi idrici, rifiuti etc...)	euro	125.000,00
Materiale economato e facile consumo	euro	55.000,00
Periodici, riviste e pubblicazioni	euro	11.000,00
Spese postali	euro	15.000,00
Spese diverse connesse al funzionamento degli uffici	euro	305.000,00
Spese per effetti di corredo per il personale dip	euro	40.000,00
Premi di assicurazione	euro	80.000,00

Spese di rappresentanza	euro 719,00
Spese legali, giudiziarie e varie	euro 219.900,00
<b>Totale</b>	<b>euro 1.087.068,00</b>

Ai fini del rispetto dei limiti di cui alle leggi 135/2012 e 89/2014, a tale importo vanno aggiunte le spese per trasferte, quelle per promozione e formazione, per un totale complessivo di consumi intermedi pari ad €. 1.451.665,00, calcolati come riportato nelle sottostanti tabelle:

CONSUMI CATEGORIA 1.1.3 2012	1.240.168,00
SPESE LEGALI DIFESA 2012	-100.000,00
<b>TOTALE</b>	<b>1.140.168,00</b>
MISSIONI PREVISIONE 2012	6.597,00
MISSIONI ORGANI PREVISIONE 2012	100.000,00
PROMOZIONE PREVISIONE 2012	250.000,00
FORMAZIONE PREVISIONE 2012	300,00
<b>TOTALE CONSUMI INTERMEDI (A)</b>	<b>1.497.065,00</b>
CONSUMI CAT. 1.1.3 CONSUNTIVO 2010	127.637,00
MISSIONI CONSUNTIVO 2010	55.311,00
PROMOZIONE CONSUNTIVO 2010	59.671,00
FORMAZIONE CONSUNTIVO 2010	59.641,00
<b>TOTALE CONSUMI INTERMEDI (B)</b>	<b>302.260,00</b>
VERSAMENTO 10% AL BILANCIO STATO (C)	30.226,00
VERSAMENTO 5% AL BILANCIO STATO (D)	15.113,00
<b>LIMITE SPESA 2016 (A-C-D)</b>	<b>1.451.726,00</b>

<b>DESCRIZIONE STANZIAMENTI 2016</b>	<b>IMPORTO</b>
SPESE CATEG. 1.1.3	1.087.068,00
SPESE TRASFERTA PRESIDENTE	60.000,00
SPESE TRASFERTA COLLEGIO	17.700,00
SPESE TRASFERTA SEG. GENERALE	30.000,00
SPESE TRASFERTA PERSONALE	6.597,00
SPESE DI FORMAZIONE	300,00
SPESE DI PROMOZIONE	250.000,00
	<b>1.451.665,00</b>

LIMITE 2016	1.451.726,00
STANZIAMENTO 2016	1.451.665,00
DIFFERENZA	<b>- 61,00</b>

#### **UPB 1 - Titolo I – Uscite Correnti - 1.2 – Interventi diversi**

<i><b>Categoria</b></i>	<i><b>Descrizione</b></i>	<i><b>2016</b></i>	<i><b>2015</b></i>
<b>1.2.1</b>	<b>Uscite per prestazioni istituzionali</b>	<b>5.970.000,00</b>	<b>2.400.000,00</b>

Appartengono a tale categoria di spese, quelle riferite a prestazioni di terzi per la gestione dei servizi, per la manutenzione ordinaria aree, opere, edifici demaniali ad esclusione degli immobili dell'Autorità Portuale, nonché quelle per promozione e propaganda. La previsione di tali spese per il 2016 è stata ampliata in ragione delle nuove esigenze portuali tra le quali la necessità di esperire gara pubblica per l'affidamento per anni quattro del servizio di vigilanza armata ai varchi delle strutture portuali in ragione della scadenza dell'attuale contratto che si verificherà a meta anno 2016.

Nella sottostante tabella è esposto il dato in dettaglio:

Prestazioni di terzi per la gestione dei servizi e utenze portuali	euro 810.000,00
Manutenzione ordinaria aree, opere, edifici demaniali, con esclusione immobili A.P.	euro 150.000,00
Spese promozionali e propaganda	euro 250.000,00
Spese per la security portuale	euro 4.760.000,00

Le spese di promozione e propaganda sono state stanziare per l'organizzazione di mostre e convegni atti a promuovere il porto commerciale di Augusta, in applicazione del principio contenuto nella Circolare n. 40 del 17.12.2007 del Ministero dell'Economia e Finanze, Ispettorato Generale di Finanza – Ufficio II, il quale, in riferimento ai limiti di legge imposti, ha osservato che gli stessi non trovano applicazione *“laddove l'organizzazione di mostre e convegni concretizzi l'espletamento dell'attività istituzionale degli enti interessati”*.

#### UPB 1 - Titolo I – Uscite Correnti - 1.2 – Interventi diversi

<i>Categoria</i>	<i>Descrizione</i>	<i>2016</i>	<i>2015</i>
<b>1.2.2</b>	<b>Trasferimenti passivi</b>	<b>1.162.000,00</b>	<b>1.260.000,00</b>

Nel dettaglio la categoria 1.2.2 comprende le seguenti previsioni di spesa:

Contributi aventi attinenza allo sviluppo dell'attività portuale – Quote associative	euro 90.000,00
Contributi per lo sviluppo dell'attività portuale	euro 1.000.000,00
Trasferimenti allo Stato in ottemperanza di norme relative al contenimento della spesa pubblica.	euro 72.000,00

Tra le somme di cui sopra particolare importanza riveste lo stanziamento di €. 1.000.000,00 che l'Autorità Portuale di Augusta intende utilizzare quale contributo da erogare in favore della Provincia Regionale di Siracusa in liquidazione e/o dell'Ente che assumerà le competenze, finalizzato alla manutenzione ed ammodernamento dell'unica strada di accesso al Porto Commerciale di Augusta, in modo tale da assicurare un migliore collegamento alla SR - CT e quindi promuovere lo sviluppo dello stesso Porto nell'ambito dei collegamenti intermodali secondo le finalità previste dal Piano Territoriale della Provincia Regionale di Siracusa e della Legge 84/94. Tale contributo, pari circa all'80 % delle somme che saranno destinate alla manutenzione ed all'ammodernamento ( €. 1.250.000,00), prevede la stesura e la firma di una convenzione tra la Provincia Regionale di Siracusa e/o dell'Ente che assumerà le competenze e l'Autorità Portuale di Augusta, nella quale saranno individuati interventi, somme, tempi e modalità di azione.



**UPB 1 - Titolo I – Uscite Correnti - 1.2 – Interventi diversi**

<i>Categoria</i>	<i>Descrizione</i>	<i>2016</i>	<i>2015</i>
1.2.3	Oneri finanziari	1.500,00	1.500,00

Le spese della categoria sono rappresentate da oneri per rimborsi spese bancarie nell'ambito del servizio di tesoreria unica.

**UPB 1 - Titolo I – Uscite Correnti - 1.2 – Interventi diversi**

<i>Categoria</i>	<i>Descrizione</i>	<i>2016</i>	<i>2015</i>
1.2.4	Oneri tributari	15.000,00	15.000,00

**UPB 1 - Titolo I – Uscite Correnti - 1.2 – Interventi diversi**

<i>Categoria</i>	<i>Descrizione</i>	<i>2016</i>	<i>2015</i>
1.2.5	Poste correttive e compensative di entrate correnti	10.000,00	10.000,00

Trattasi di eventuali oneri per restituzioni e rimborsi diversi che possono generarsi nel corso dell'esercizio finanziario.

**UPB 1 - Titolo I – Uscite Correnti - 1.2 – Interventi diversi**

<i>Categoria</i>	<i>Descrizione</i>	<i>2016</i>	<i>2015</i>
1.2.6	Uscite non classificabili in altre voci	670.000,00	470.000,00

Le uscite che fanno riferimento a tale categoria possono riassumersi in:

Spese per liti, arbitraggi, risarcimenti e accessori	euro 400.000,00
Fondo di riserva	euro 50.000,00
Oneri vari straordinari	euro 20.000,00
Spese per il realizzo di entrate	euro 200.000,00

Il fondo di riserva è in linea con le disposizioni di cui all'art. 13 del Regolamento di Amministrazione e Contabilità di questa Autorità Portuale.

**UPB 1 - Titolo I – Uscite Correnti - 1.4 – Trattamenti di quiescenza**

<i>Categoria</i>	<i>Descrizione</i>	<i>2016</i>	<i>2015</i>
<b>1.4.2</b>	<b>Accantonamento al TFR</b>	<b>160.000,00</b>	<b>120.000,00</b>

Le somme stanziare a titolo di accantonamento a TFR sono quelle stimate per incrementare il fondo di ogni singolo dipendente sulla base di quanto maturerà nel corso dell'anno 2016.

**UPB 2 - Titolo II – Spese in Conto Capitale – 2.1 – Investimenti**

<i>Categoria</i>	<i>Descrizione</i>	<i>2016</i>	<i>2015</i>
<b>2.1.1</b>	<b>Acquisizione di beni di uso durevole ed opere immobiliari e investimenti</b>	<b>88.736.000</b>	<b>129.576.000</b>

Le spese in conto capitale per investimenti per l'esercizio finanziario 2016, cat. 2.1.1, sono in continuità e strettamente raccordate al P.O.T. 2015-2017. Per il dettaglio sulle scelte programmatiche tracciate dall'Ente si fa rinvio ai contenuti della relazione programmatica del POT 2016-2018, eccezion fatta per il capitolo U211/25, manutenzioni straordinarie degli immobili dell'A.P. per €. 56.000,00, il cui importo sommato al capitolo U113/25 manutenzioni ordinarie immobili dell'A.P., per €. 40.000,00, ammonta a complessivi €. 96.000,00, che è pari al 2% di €. 4.800.000,00, valore di mercato stimato delle nuove palazzine dell'A.P. di Augusta site nell'area del porto commerciale, che sono adibite a sede dell'A.P. e a servizi complementari.

**UPB 2 - Titolo II – Spese in Conto Capitale – 2.1 – Investimenti**

<i>Categoria</i>	<i>Descrizione</i>	<i>2016</i>	<i>2015</i>
<b>2.1.2</b>	<b>Acquisizione di immobilizzazioni tecniche</b>	<b>3.950.000,00</b>	<b>4.050.000,00</b>

La categoria 2.1.2 Acquisizione di Immobilizzazioni Tecniche, di seguito descritta, descrive gli stanziamenti necessari per far fronte all'acquisto di beni strumentali per la sede dell'A.P. presso il Porto Commerciale, per l'acquisto di una nuova autovettura nel rispetto di quanto disposto dall'art. 4 bis della legge di conversione 30/10/2013 n. 215 al decreto legge n. 101 del 31.08.2013, nonché per l'acquisto di impianti portuali oltre le opere già stanziare per l'implementazione della security nell'area del Porto Commerciale e delle Vecchia e Nuova Darsena Servizi.

Le uscite che fanno riferimento a tale categoria possono riassumersi in:

[Relazione Tecnica al Bilancio di Previsione 2016](#)

Acquisto attrezzature e macchinari	euro 600.000,00
Acquisto autovetture	euro 50.000,00
Impianti Portuali	euro 2.500.000,00
Acquisto Beni immateriali	euro 200.000,00
Acquisto mobili e arredi d'ufficio	euro 300.000,00
Acquisto di macchine ed attrezzature d'ufficio	euro 300.000,00
<b>Totale</b>	<b>euro 3.950.000,00</b>

### UPB 2 - Titolo II – Spese in Conto Capitale – 2.1. – Investimenti

<i>Categoria</i>	<i>Descrizione</i>	<i>2016</i>	<i>2015</i>
<b>2.1.5</b>	<b>TFR</b>	<b>200.000,00</b>	<b>40.000,00</b>

Lo stanziamento è aumentato rispetto al 2015 in considerazione della previsione di liquidare il TFR a dipendenti presumibilmente pensionabili nel corso del 2016. Tale stanziamento è quindi del tutto cautelare.

### Titolo III – Uscite per Partite di Giro - UPB 3.1

<i>Categoria</i>	<i>Descrizione</i>	<i>2016</i>	<i>2015</i>
<b>3.1.1</b>	<b>Uscite aventi natura di partite di giro</b>	<b>1.655.000,00</b>	<b>1.250.000,00</b>

#### Riepilogo Spese

- Spese correnti	€ 13.263.407,00
- Spese in conto capitale	€ 92.886.000,00
- Spese per partite di giro	€ 1.655.000,00

Totale generale spese € 107.804.407,00

#### Riepilogo Generale

Avanzo di amministrazione presunto al 31/12/2015	€ 133.113.590,00
Totale Entrate	€ 23.475.000,00

Totale Generale Entrate	€ 156.588.590,00
Totale Generale Spese	€ 107.804.407,00

Avanzo di amministrazione presunto al 31/12/2016 € 48.784.183,00

Il bilancio di previsione 2016 presenta un disavanzo finanziario presunto di competenza di euro 84.329.407,00, che viene coperto, ai sensi del Regolamento di Amministrazione e Contabilità, con

l'avanzo di amministrazione presunto al 31.12.2015 pari ad €. 133.113.590,00, che nel suo complesso resta vincolato alla copertura dell'intero POT 2016 - 2018, così come evidenziato nel bilancio triennale.

E' presente un disavanzo di cassa di cassa presunto per l'anno 2016 pari ad euro 24.277.498,00. Tale disavanzo, come si evince dal prospetto riepilogativo, sommato al fondo di cassa presunto al 31/12/2015, determina una consistenza finale di cassa presunta al 31/12/2016 pari a euro 131.632.507,00, che nel suo complesso resta utilizzabile per liquidare, in anni successivi, parte degli gli impegni già assunti e da assumere con il POT 2016 - 2018.

<b>RIEPILOGO</b>	<b>COMPETENZA</b>	<b>CASSA</b>
Totale delle entrate previste 2016	23.475.000,00	110.463.406,00
Totale generale delle spese previste 2016	107.804.407,00	134.740.904,00
Avanzo/disavanzo presunto al 31/12/2016	- 84.329.407,00	- 24.277.498,00
Avanzo d'amministrazione presunto al 31/12/2015	133.113.590,00	155.910.005,00
Avanzo d'amministrazione presunto al 31/12/2016	48.784.183,00	131.632.507,00

Augusta, 24.11.2015



Il Resp. Area Amministrazione  
Dott. Pierluigi Incastrone



Il Commissario  
Avv. Alberto Cozzo

**TABELLA DIMOSTRATIVA DEL RISULTATO DI AMMINISTRAZIONE PRESUNTO  
AL TERMINE DELL'ESERCIZIO 2015**

Fondo cassa iniziale	149.504.731
+ Residui attivi iniziali	101.603.449
- Residui passivi iniziali	131.702.646
= Avanzo/Disavanzo di amministrazione iniziale	119.405.534
+ Entrate già accertate nell'esercizio	17.144.642
- Uscite già impegnate nell'esercizio	2.936.586
+/- Variazioni dei residui attivi già verificatesi nell'esercizio	.....
-/+ Variazioni dei residui passivi già verificatesi nell'esercizio	.....
= Avanzo/Disavanzo di amministrazione alla data di redazione del bilancio	133.613.590
+ Entrate presunte per il restante periodo	1.700.000
- Uscite presunte per il restante periodo	2.200.000
+/- Variazioni dei residui attivi, presunte per il restante periodo	
-/+ Variazioni dei residui passivi, presunte per il restante periodo	
= Avanzo/Disavanzo di amministrazione presunto al 31/12/2015 da applicare al bilancio dell'anno 2016	<b>133.113.590</b>

L'utilizzazione dell'avanzo di amministrazione per l'esercizio N risulta così prevista:		
<b>Parte vincolata</b>		
al Trattamento di fine rapporto	542.054	
ai Fondi per rischi ed oneri	-	542.054
al Fondo ripristino investimenti per i seguenti altri vincoli:		
Somme destinate realizzazione opere grande infrastrutturazione	49.885.187	
Somme destinate realizzazione opere "Scheda grandi progetti"	4.698.508	
Somme destinate al fondo manutenzioni	13.080.050	67.663.745
Totale parte vincolata		<b>68.205.799</b>
<b>Parte disponibile</b>		
.....		
.....		
Parte di cui non si prevede l'utilizzazione nell'esercizio 2016		
Totale parte disponibile		
<b>Totale Risultato di amministrazione presunto</b>		<b>64.907.791</b>



**Autorità Portuale  
di Augusta**

**PROGRAMMA TRIENNALE OPERE PUBBLICHE  
2016-2018**

**Decreto Ministero Infrastrutture e Trasporti del 24 ottobre 2014**

**SCHEDA 1: PROGRAMMA TRIENNALE DELLE OPERE PUBBLICHE 2016/2018  
DELL'AMMINISTRAZIONE "AUTORITA' PORTUALE DI AUGUSTA (SR)"  
QUADRO DELLE RISORSE DISPONIBILI**

TIPOLOGIE RISORSE	Arco temporale di validità del programma				Importo Totale		
	2016		2017			2018	
	Disponibilità Finanziaria Primo anno	Disponibilità Finanziaria Secondo anno	Disponibilità Finanziaria Terzo anno	Disponibilità Finanziaria Terzo anno		Disponibilità Finanziaria Terzo anno	
Entrate avveni destinazione vincolata per legge							
D.M. 03 giugno 2004 (fondi art.36 L.166/02)	M € 2,66	—	—	—	M € 2,66		
Decreto Interministeriale 18 aprile 2002	M € 1,29	—	—	—	M € 1,29		
D.M. 02/05/2001	M € 1,10	M € 2,80	M € 3,85	—	M € 7,75		
D.M. 02/05/2001	—	M € 3,94	—	—	M € 3,94		
Decreto Ministero Trasporti n. 118/T del 1° agosto 2007 art.1 comma 994 L. 296/2006	M € 3,77	M € 4,99	M € 3,17	—	M € 11,93		
Rifinanziamento legge 208/1998. Delibera CIPE 35/2005 - APQ Regione Sicilia	M € 0,06	—	—	—	M € 0,06		
A. P.Q. per il trasporto marittimo. Fondi FAS di cui alla Delibera CIPE 35/05	M € 1,18	—	—	—	M € 1,18		
Decreto Ministero Infrastrutture e Trasporti n. 5127 del 30.06.2015	M € 47,57	—	—	—	M € 47,57		
Decreto Ministero Economia e Finanze del 07.03.2006	—	M € 0,25	—	—	M € 0,25		
Entrate acquisite mediante contrazione di mutuo e/o richieste di finanziamento	—	M € 32,89	M € 40,00	—	M € 72,89		
Entrate acquisite mediante apporti di capitali privati	—	—	—	—	—		
Trasferimento di immobili ex art. 53 commi 6-7 D.Lgs. 163/2006	—	—	—	—	—		
Stanziamenti di bilancio	M € 20,03	M € 39,47	M € 40,75	—	M € 100,25		
Altro (1)	—	—	—	—	—		
<b>Totali</b>	<b>M € 77,66</b>	<b>M € 84,34</b>	<b>M € 87,77</b>		<b>M € 249,77</b>		

IL RESPONSABILE UFFICIO TECNICO  
Ing. Giovanni Sargola



IL COMMISSARIO  
Avv. Roberto Cozzo



**SCHEDA 2: PROGRAMMA TRIENNALE DELLE OPERE PUBBLICHE 2016-2018  
DELL'AMMINISTRAZIONE "AUTORITA' PORTUALE DI AUGUSTA (SR) ARTICOLAZIONE DELLA COPERTURA FINANZIARIA**

N. progr. (1)	Cod. Int. Amm.ne (2)	CODICE ISTAT (3)			Codice Nutz (3)	Tipologia (4)	Categoria (4)	DESCRIZIONE DELL'INTERVENTO	Priorità (5)	STIMA DEI COSTI DEL PROGRAMMA				Cessione Immobili	Apporto di capitale privato	
		Reg.	Prov.	Comm.						Primo anno 2016 (M€)	Secondo anno 2017 (M€)	Terzo anno 2018 (M€)	Totale		S/N (6)	Importo
1		19	89	001	ITG19	04	A01-04	Adeguamento di un tratto di banchina del Porto Commerciale per l'attracco di mega-navi container e attrezzaggio con gru a portale 1° stralcio	1	17,46	--	--	17,46	--	--	--
2		19	89	001	ITG19	04	A01-04	Adeguamento di un tratto di banchina del Porto Commerciale per l'attracco di mega-navi container 2° stralcio	1	1,00	8,00	11,00	20,00	--	--	--
3		19	89	001	ITG19	01	A01-04	Realizzazione di un terminal attrezzato per traffici containerizzati progetto unificato già 1° e 2° stralcio ad esclusione dell'area ex M.M.	1	35,00	28,64	7,02	70,66	--	--	--
4		19	89	001	ITG19	01	A01-04	Realizzazione di un terminal attrezzato per traffici containerizzati 1° stralcio bis area ex MM	2	--	0,50	10,20	10,70	--	--	--
5		19	89	001	ITG19	01	A01-04	Realizzazione di un terminal attrezzato per traffici containerizzati 3° stralcio	3	--	0,90	37,60	38,50	--	--	--
6		19	89	001	ITG19	01	A01-04	Acquisizione aree e realizzazione di nuovi piazzali attrezzati nel Porto Commerciale 1° stralcio	1	18,00	7,20	--	25,20	--	--	--
7		19	89	001	ITG19	01	A01-04	Acquisizione aree e realizzazione di nuovi piazzali attrezzati nel Porto Commerciale 2° stralcio	2	--	6,00	10,00	16,00	--	--	--
8		19	89	001	ITG19	04	A01-04	Rifornimento e ripristino della diga foranea del porto di Augusta	1	1,00	11,00	--	12,00	--	--	--
9		19	89	001	ITG19	01	A05-36	Port security	1	2,83	--	--	2,83	--	--	--



**SCHEDA 2: PROGRAMMA TRIENNALE DELLE OPERE PUBBLICHE 2016-2018  
DELL'AMMINISTRAZIONE "AUTORITA' PORTUALE DI AUGUSTA (SR) ARTICOLAZIONE DELLA COPERTURA FINANZIARIA**

10	19	89	001	ITG19	06	A01-04	Opere di dragaggio e mantenimento fondali	3	---	1,50	2,50	4,00	---	---	
11	19	89	001	ITG19	07	E10-40	Aggiornamento del Piano regolatore del Porto e studi propedeutici alla individuazione degli interventi prioritari	1	0,06	---	---	0,06	---	---	
12	19	89	001	ITG19	07	E10-40	VAS per la rielaborazione e l'aggiornamento del Piano regolatore del Porto di Augusta	1	1,01	---	---	1,01	---	---	
13	19	89	001	ITG19	01	A01-03	Scalo e collegamento ferroviario Porto Commerciale-Linea Ferrara CT- SR	1	1,00	13,60	---	14,60	---	---	
14	19	89	001	ITG19	01	A01-04	Banchina portuale e piazzali attrezzati a Megara Genualena	1	0,30	6,00	---	6,30	---	---	
15	19	89	001	ITG19	01	A01-04	Banchina portuale e piazzali attrezzati a Pantano Daniele	2	---	1,00	9,45	10,45	---	---	
<b>TOTALE</b>									<b>77,66</b>	<b>84,34</b>	<b>87,77</b>	<b>249,77</b>			
									<b>ME</b>						

IL RESPONSABILE/UFFICIO TECNICO  
Ing. Giovanni Sarcia

IL COMMISSARIO  
Avv. Roberto Gobbo

**SCHEDA 3: PROGRAMMA TRIENNALE DELLE OPERE PUBBLICHE 2016/2018  
DELL'AMMINISTRAZIONE "AUTORITA' PORTUALE DI AUGUSTA (SR)" - ELENCO ANNUALE**

Cod. Int. Amm. nc (1)	CODICE UNICO INTERVENTO CUI (2)	CUP	DESCRIZIONE DELL'INTERVENTO	CPV	RESPONSABILE DEL PROCEDIMENTO		IMPORTO ANNUALITA'	IMPORTO TOTALE INTERVENTO	FINALITA' (3)	Confor mità ambienti all		Priorità (4)	STATO PROGETT AZIONE approvata (5)	Tempi di esecuzione	
					Cognome	Nome				Urb (S/N)	Amb (S/N)			Trimo/anno inizio lavori	Trimo/anno fine lavori
	154J08000010009		Adeguamento di un tratto di banchina del Porto Commerciale per l'attracco di mega-navi container e attrezzaggio con gru a portale 1° stralcio	45241100-9	SARCIA' GIOVANNI		17,46	17,46	MIS	S	S	1	PE	I/2016	I/2016
	154J08000010008		Adeguamento di un tratto di banchina del Porto Commerciale per l'attracco di mega-navi container 2° stralcio	45241100-9	SARCIA' GIOVANNI		1,00	20,00	MIS	S	S	1	PP	III/2016	II/2018
	151G04000000001		Realizzazione di un terminal attrezzato per traffici containerizzati progetto unificato già 1° e 2° stralcio ad esclusione dell'area ex M.M.	45241000-8	GEMMA SALVATORE G.C.OO.MM. PALERMO		35,00	70,66	MIS	S	S	1	PD	I/2016	II/2018
	151G08000000001		Acquisizione aree per la realizzazione di nuovi piazzali attrezzati nel Porto Commerciale 1° stralcio	45241000-8	SARCIA' GIOVANNI		18,00	25,20	MIS	S	S	1	PE	I/2016	IV/2017
	157E14000080005		Riforcimento e ripristino della diga foranea del Porto di Augusta		MUSCARA' SANTI G.C.OO.MM. PALERMO		1,00	12,00	MIS	S	S	1	PP	III/2016	IV/2017
	151G13000000001		Port security	32323500-8	SARCIA' GIOVANNI		2,83	2,83	MIS	S	S	1	PD	I/2016	I/2016
	159F07000010001		Aggiornamento del Piano regolatore del Porto e studi preordinati alla individuazione degli interventi prioritari	74000000	SCATA MASSIMO		0,06	0,06	MIS	-	-	1	PP	I/2016	IV/2016

**SCHEDA 3: PROGRAMMA TRIENNALE DELLE OPERE PUBBLICHE 2016/2018  
DELL'AMMINISTRAZIONE "AUTORITA' PORTUALE DI AUGUSTA (SR)" - ELENCO ANNUALE**

			VAS per la riabilitazione e l'aggiornamento del Piano Regolatore del Porto di Augusta.	71313440-1	SCATA' MASSIMO	1,01	1,01	MIS	-	-	1	SF	I/2016	IV/2016
			Scalo e collegamento ferroviario Porto Commerciale - linea Ferrata CT-SR		SARCIA' GIOVANNI	1,00	14,60	MIS	S	S	1	PP	III/2016	IV/2017
			Banchina portuale e piazzali attrezzati a Megara Genaiena		CACCIAGUERRA FRANCESCO	0,30	6,30	MIS	N	N	1	SF	I/2016	IV/2017
<b>TOTALE:</b>							<b>77,66</b>							

IL RESPONSABILE UFFICIO TECNICO  
Ing. Giovanni Sarcia



IL COMMISSARIO  
Avv. Alberto Sozzo



**SCHEDA 4: PROGRAMMA TRIENNALE DELLE OPERE PUBBLICHE 2016/2018 DELL'AMMINISTRAZIONE  
"AUTORITA'PORTUALE DI AUGUSTA (SR)"  
LAVORI DI STRAORDINARIA MANUTENZIONE**

<b>INTERVENTI &gt; 150.000 EURO</b>	
<b>ELENCO DEI LAVORI</b>	
<b>1</b>	<b>MANUTENZIONE STRAORDINARIA DEGLI IMMOBILI E DELLA BANCHINA DELLA NUOVA DARSENA SERVIZI</b>
<b>2</b>	<b>MANUTENZIONE STRAORDINARIA DEGLI IMPIANTI DELLA NUOVA DARSENA SERVIZI</b>
<b>3</b>	<b>MANUTENZIONE STRAORDINARIA DELLE BANCHE DEL PORTO COMMERCIALE</b>
<b>4</b>	<b>MANUTENZIONE STRAORDINARIA DEI PIAZZALI DEL PORTO COMMERCIALE</b>
<b>5</b>	<b>MANUTENZIONE STRAORDINARIA DEGLI IMPIANTI DEL PORTO COMMERCIALE</b>
<b>6</b>	<b>MANUTENZIONE DEI FONDALI CON RIMOZIONE DI RELITTI</b>
	<b>TOTALE STIMATO</b>
	<b>12,78 M €</b>

<b>INTERVENTI &lt; 150.000 EURO</b>	
<b>ELENCO DEI LAVORI</b>	
	<b>LAVORI PER MANUTENZIONE STRAORDINARIA INDICATI IN MANIERA AGGREGATA</b>
	<b>1,00 M €</b>
	<b>TOTALE LAVORI DI MANUTENZIONE STRAORDINARIA:</b>
	<b>13,78 M €</b>

**IL RESPONSABILE UFFICIO TECNICO**  
Ing. Giovanni Sarda 

**IL COMMISSARIO**  
Avv. Mario Cozzo 



Autorità Portuale  
di Augusta

**DELIBERA N. 10/2015 del 30.11.2015**

**OGGETTO: Approvazione Piano Operativo Triennale 2016-2018 – art. 9  
comma 3, lettera a) della legge 84/94.**

Seduta del: 30.11.2015

**IL COMITATO PORTUALE**

- VISTA** la legge 28.01.1994 n. 84 relativa al riordino della legislazione in materia portuale, e successive modifiche;
- VISTO** Il D.P.R. 12/04/2001 istitutivo dell'Autorità Portuale del Porto di Augusta
- VISTO** l' articolo 9 comma 3 lettera a) della legge 84/94, secondo cui il Comitato Portuale approva il Piano Operativo Triennale
- VISTO** il Piano Operativo Triennale 2016 – 2018 e le risultanze del dibattito;

**A MAGGIORANZA**

**DELIBERA**

L'approvazione del Piano Operativo Triennale 2016 – 2018 così come previsto dall' articolo 9 comma 3 lettera a) della legge 84/94.

La stessa verrà trasmessa per competenza al Ministero delle Infrastrutture e Trasporti.

Il Commissario  
Avv. Alberto Cozzo

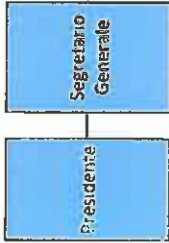
**ESITO DELLA VOTAZIONE**

Presenti	n. 16
Votanti	n. 16
Voti favorevoli	n. 14
Voti contrari	n. 2
Astenuti	n. 0

**PIANTA ORGANICA APPROVATA CON DELIBERA 05/2015 DEL 23.04.2015**

AREA	SERVIZIO	UFFICIO	quadri					totale				
			a	b	1°	2°	3°		4°	5°		
<b>Staff di Presidenza</b>	Affari Generali	Affari Generali				1						
		Promozione/marketing/statistiche	1									
	Affari Istituzionali e Legale	Affari Istituzionali				1						1
		Legale e Contenzioso				1						
<b>Amministrazione e Contabilità</b>	Economato, Acquisti, Gestione personale	Gare e contratti Economato, Acquisti, Gestione personale			1							
	Bilancio, Contabilità, Finanza e affi amministrazione	Bilancio, Contabilità, Finanza e affi amministrazione centralino e protocollo			1							1
												1
<b>Demanio e Attività Produttive</b>	Demanio - Demanio Industriale e Ambiente	Demanio e Demanio Industriale							1			
		Ambiente, servizi di generale, R.I.S.P.							1			
	Tecnica, Lavoro portuale e security	Security										1
		Tecnica e Lavoro portuale										1
<b>Tecnica</b>	Opere portuali	Opere Portuali							1			
		Manutenzioni							1			
	Planificazione e P.O.T.	Gestione server e informatica										1
		Planificazione e P.O.T.								1		1
<b>TOTALE</b>			<b>4</b>	<b>8</b>	<b>28</b>	<b>40</b>						

N.B. IN ROSSO SONO INDICATE LE UNITA' DI PERSONALE GIA' IN ORGANICO, CON ESCLUSIONE DEL DIRIGENTE COORDINATORE DELLA S.T.O.





CAPITOLO CODICE		DPR 57/2003		Fino ai conti integrati V. IV		Previsioni competenza 2016		Previsioni cassa 2016	
		AVANZO DI AMMINISTRAZIONE PRESUNTO			€ 133.113.590,00				
		FONDO INIZIALE DI CASSA PRESUNTO						€ 155.910.005,00	
		<b>TITOLO 1 - ENTRATE CORRENTI</b>							
		<b>UPB 1.1 - ENTRATE DERIVANTI DA TRASFERIMENTI CORRENTI</b>							
		<b>Categoria 1.1.1 - TRASFERIMENTI DA PARTE DELLO STATO</b>							
E111/10		Contributi dello Stato							
E112/10		Categoria 1.1.2 - TRASFERIMENTI DA PARTE DELLE REGIONI							
E113/10		Contributi della Regione							
E113/20		<b>Categoria 1.1.3 - TRASFERIMENTI DA PARTE DEI COMUNI E DELLE PROVINCE</b>							
E113/30		Contributo della Provincia							
E114/10		<b>Categoria 1.1.4 - TRASFERIMENTI DA PARTE DI ALTRI ENTI DEL SETTORE PUBBLICO</b>							
E114/20		Contributo Camera di Commercio							
E114/30		Contributo altri Enti Pubblici							
		Contributo diversi							
		<b>UPB 1.2 - ENTRATE DIVERSE</b>							
		<b>Categoria - 1.2.1 - ENTRATE TRIBUTARIE</b>							
E121/15		Gettito della tasse portuali di cui al DPR 107 del 2009		E.3.01.02.01.042	€ 14.300.000,00	Tassa sulle merci imbarcate e sbarcate	€ 15.900.000,00		
E121/30		Gettito della tassa di ancoraggio di cui al capo I del titolo I della legge 09/02/1963, n.82 e s.m.		E.3.01.02.01.043	€ 3.400.000,00	Tassa di ancoraggio	€ 4.200.000,00		
E121/40		Proventi di autorizzazioni per operazioni portuali di cui all'art.16, L.84/94		E.3.01.02.01.035	€ 75.000,00	Proventi da autorizzazioni	€ 85.000,00		
E121/50		Proventi di autorizzazioni per attività svolte nel porto di cui all'art.68 del Codice della Navigazione		E.3.01.02.01.035	€ 25.000,00	Proventi da autorizzazioni	€ 26.200,00		
E121/60		Canoni Servizi interesse generale		E.3.01.02.01.035	€ 40.000,00	Proventi da autorizzazioni	€ 40.000,00		
		<b>Categoria 1.2.2 - ENTRATE DERIVANTI DALLA VENDITA DI BENI E DALLA PRESTAZIONE DI SERVIZI</b>							
E122/10		Proventi servizio traffico merci		E.3.01.02.01.999		Proventi da servizi n.a.c.			
E122/20		Proventi servizio traffico passeggeri		E.3.01.02.01.999		Proventi da servizi n.a.c.			
E122/40		Proventi diversi		E.3.01.02.01.999		Proventi da servizi n.a.c.			
E122/50		Proventi servizio auto e camion		E.3.01.02.01.999		Proventi da servizi n.a.c.			
		<b>Categoria 1.3.2 - REDDITI E PROVENTI PATRIMONIALI</b>							
E123/10		Canoni di concessione delle aree demaniali e della banchine nell'ambito portuale		E.3.01.03.01.002	€ 3.500.000,00	Canone di occupazione spazi e aree pubbliche	€ 4.700.000,00		
E123/20		Canoni di affitto di beni patrimoniali dell'Autorità Portuale		E.3.01.03.01.003		Canoni di affitto beni patrimoniali Ente			
E123/30		Interessi attivi su titoli, depositi, conti correnti		E.3.03.03.04.001	€ 400.000,00	Interessi attivi da depositi bancari	€ 800.000,00		

E123/40	Altri proventi patrimoniali		E.3.03.03.03.001	Interessi attivi da conti della tesoreria dello Stato o di altre Amministrazioni pubbliche		
			E.3.01.03.01.001	Altri proventi patrimoniali		
	<b>Categoria 1.3.3 - POSTE CORRETTIVE E COMPENSATIVE DI USCITE CORRENTI</b>					
E124/10	Recuperi e rimborsi diversi		E.3.01.02.01.029	Proventi da servizi di copia e stampa	€ 25.000,00	€ 35.000,00
			E.3.01.02.01.033	Proventi da rilascio documenti e diritti di cancelleria		
			E.3.05.02.03.004	Entrate da rimborsi recuperi e restituzioni di somme non dovute o incassate in eccesso da Famiglie		
E125/10	<b>Categoria 1.3.4 - ENTRATE NON CLASSIFICABILI IN ALTRE VOCI</b>					
E125/10	Canoni di concessione per l'affidamento dei servizi di manutenzione, illuminazione, pulizia - gestione dei rifiuti prodotti dalle navi - di cui all'art.6, C.1, L.84/94		E.3.03.03.02.999	Interessi attivi di mora da altri soggetti	€ 55.000,00	€ 77.000,00
E125/20	Entrate varie ed eventuali		E.3.05.99.99.999	Altre entrate correnti n.a.c.		
				<b>TOTALE ENTRATE CORRENTI</b>	<b>€ 21.820.000,00</b>	<b>€ 25.863.200,00</b>
	<b>TITOLO II - ENTRATE IN CONTO CAPITALE</b>					
	<b>UPB 2.1 - ENTRATE PER ALIENAZIONE DI BENI PATRIMONIALI E RISCOSSIONE DI CREDITI</b>					
	<b>Categoria 2.1.1 - ALIENAZIONE DI IMMOBILI E DIRITTI REALI</b>					
E211/10	Alienazioni di immobili					
E211/20	Cessioni di diritti reali					
	<b>Categoria 2.1.2 - ALIENAZIONE DI IMMOBILIZZAZIONI TECNICHE</b>					
E212/10	Cessione di immobilizzazioni tecniche					
	<b>Categoria 2.1.3 - REALIZZO DI VALORI MOBILIARI</b>					
E213/10	Realizzo di somme investite in titoli e valori mobiliari diversi					
	<b>Categoria 2.1.4 - RISCOSSIONE DI CREDITI</b>					
E214/10	Riscossione di prestiti e anticipazioni a breve termine					
E214/20	Riscossione di altri crediti					
	<b>UPB 2.2 - ENTRATE DERIVANTI DA TRASFERIMENTI IN CONTO CAPITALE</b>					
	<b>Categoria 2.2.1 - TRASFERIMENTI DELLO STATO</b>					
E221/10	Finanziamento dallo Stato per esecuzione di opere infrastrutturali		E.4.02.01.01.001	Contributi agli investimenti da Ministeri	€ -	€ 79.771.174,00
E221/20	Concorsi da parte dello Stato per spese di manutenzione straordinaria delle parti comuni in ambito portuale, compresa la manutenzione dei fondali		E.4.02.01.01.001	Contributi agli investimenti da Ministeri	€ -	€ 1.291.142,00
	<b>Categoria 2.2.2 - TRASFERIMENTI DELLE REGIONI</b>					



E222/10	Trasferimenti da parte della Regione	E.4.02.01.02.001	Contributi agli investimenti da Regioni e provincie autonome	€	€	1.789.890,00
	Categoria 2.2.3 - TRASFERIMENTI DA COMUNI E PROVINCE					
	Categoria 2.2.4 - TRASFERIMENTI DA ALTRI ENTI DEL SETTORE PUBBLICO					
	UPB 2.3 - ACCENSIONE DI PRESTITI					
E231/10	Categoria 2.3.1 - ASSUNZIONE DI MUTUI Operazioni finanziarie a medio e lungo termine					
E232/10	Categoria 2.3.2 - ASSUNZIONE DI ALTRI DEBITI FINANZIARI Operazioni finanziarie a breve termine					
E232/20	Depositi di terzi a cauzione	E.9.02.04.01.001	Costituzione di depositi cauzionali o contrattuali di terzi	€	€	-
E233/10	Categoria 2.3.3 - EMISSIONE DI OBBLIGAZIONI Emissioni di obbligazioni					
	<b>TOTALE ENTRATE IN CONTO CAPITALE</b>			€	€	<b>82.852.206,00</b>
	<b>TITOLO III - PARTITE DI GIRO</b>					
	UPB 3.1 - ENTRATE AVVENTI NATURA DI PARTITA DI GIRO					
E311/10	Categoria 3.1.1 - ENTRATE AVVENTI NATURA DI PARTITE DI GIRO Ritenute erariali	E.9.01.02.01.001	Ritenute erariali su redditi da lavoro dipendente per conto terzi	€	€	630.000,00
		E.9.01.03.01.001	Ritenute erariali su redditi da lavoro autonomo per conto terzi	€	€	220.000,00
E311/20	Ritenute previdenziali e assistenziali	E.9.01.02.02.001	Ritenute previdenziali e assistenziali su redditi da lavoro dipendente per conto terzi	€	€	620.000,00
		E.9.01.03.02.001	Ritenute previdenziali e assistenziali su redditi da lavoro autonomo per conto terzi	€	€	110.000,00
E311/30	Ritenute diverse	E.9.01.99.99.999	Altre entrate per partite di giro diverse	€	€	25.000,00
E311/40	Recupero dal personale per anticipazioni concesse	E.9.01.02.99.999	Altre ritenute al personale dipendente per conto di terzi			
E311/50	Trattenute per conto terzi	E.9.01.99.99.999	Altre entrate per partite di giro diverse			

E311/60	Rimborso per somme pagate per conto terzi	E.9.01.99.99.999	Altre entrate per partite di giro diverse	€	25.000,00	€	26.000,00
E311/70	Partite in sospeso	E.9.01.99.99.999	Altre entrate per partite di giro diverse	€	100.000,00	€	110.000,00
E311/80	Restituzione fondo economato a fine esercizio	E.9.01.99.03.001	Rimborso di fondi economici e carte aziendali	€	10.000,00	€	10.000,00
E311/90	IVA	E.9.01.99.99.999	Altre entrate per partite di giro diverse				
	<b>TOTALE ENTRATE PER PARTITE DI GIRO</b>			€	<b>1.355.000,00</b>	€	<b>1.421.000,00</b>
	Riepilogo dei titoli						
	TITOLO I			€	21.820.000,00	€	25.863.200,00
	TITOLO II			€	-	€	82.849.206,00
	TITOLO III			€	1.655.000,00	€	1.751.000,00
	<b>TOTALE GENERALE DELLE ENTRATE</b>			€	<b>23.475.000,00</b>	€	<b>110.463.406,00</b>
	DISAVANZO PRESUNTO DI AMMINISTRAZIONE						
	TITOLO I - USCITE CORRENTI						
	UPB 1.1 - FUNZIONAMENTO						
	Categoria 1.1.1 - USCITE PER GLI ORGANI DELL'ENTE						
U111/10	Indennità di carica e rimborsi spese al Presidente dell'Autorità Portuale	"1.03.02.01.002"	"Organi istituzionali dell'amministrazione - Rimborsi e Oneri riflessi"	€	90.000,00	€	100.000,00
U111/20	Indennità di carica e rimborsi spese ai membri del Comitato Portuale	"1.03.02.01.001"	"Organi istituzionali dell'amministrazione - Indennità"	€	225.000,00	€	240.000,00
		"1.03.02.01.002"	"Organi istituzionali dell'amministrazione - Rimborsi e Oneri riflessi"	€	29.000,00	€	34.000,00
		"1.03.02.01.001"	"Organi istituzionali dell'amministrazione - Indennità"	€	36.000,00	€	45.000,00
U111/30	Indennità di carica e rimborsi spese agli organi di controllo	"1.03.02.01.002"	"Organi istituzionali dell'amministrazione - Rimborsi e Oneri riflessi"	€	26.000,00	€	31.000,00

		"1.03.02.01.008"	"Compensi agli organi istituzionali di revisione, di controllo ed altri incarichi istituzionali dell'amministrazione"	€	50.000,00	€	60.000,00	
	<b>Categoria 1.1.2 - ONERI PER IL PERSONALE IN ATTIVITA' DI SERVIZIO</b>							
U112/10	Emolumenti al Segretario Generale	"1.01.01.01.006"	"Voci stipendiali corrisposte al personale a tempo determinato"	€	190.000,00	€	190.000,00	
U112/20	Emolumenti fissi al personale dipendente	"1.01.01.01.002"	"Voci stipendiali corrisposte al personale a tempo indeterminato"	€	1.715.000,00	€	1.730.000,00	
		"1.01.02.02.001"	"Assegni familiari"					
U112/30	Emolumenti variabili al personale dipendente	"1.01.01.01.003"	"Straordinario per il personale a tempo indeterminato"	€	18.650,00	€	19.650,00	
U112/40	Indennità e rimborso spese per missioni	"1.03.02.02.002"	"Indennità di missione e di trasferta"	€	6.597,00	€	9.597,00	
U112/50	Altri oneri per il personale	"1.01.01.01.004"	"Indennità ed altri compensi, esclusi i rimborsi spesa per missione, corrisposti al personale a tempo indeterminato"	€	20.000,00	€	25.000,00	
		"1.01.01.02.999"	"Altre spese per il personale n.a.c."	€	20.000,00	€	30.500,00	
U112/60	Spese per l'organizzazione di corsi per il personale e partecipazione a spese per corsi indetti da Enti o Amministrazioni varie	"1.03.02.04.999"	"Acquisto di servizi per altre spese per formazione e addestramento n.a.c."					
		"1.03.02.04.001"	"Acquisto di servizi per formazione obbligatoria"	€	300,00	€	600,00	
U112/70	Oneri previdenziali, assistenziali e fiscali a carico dell'Autorità Portuale	"1.01.02.01.001"	"Contributi obbligatori per il personale"	€	1.049.892,00	€	1.090.492,00	
U112/80	Oneri della contrattazione decentrata o aziendale	"1.01.01.01.004"	"Indennità ed altri compensi, esclusi i rimborsi spesa per missione, corrisposti al personale a tempo indeterminato"	€	633.300,00	€	648.300,00	

U112/90	Oneri derivanti da rinnovi contrattuali	"1.01.01.01.004"	"Indennità ed altri compensi, esclusi i rimborsi spesa per missione, corrisposti al personale a tempo indeterminato"	€	78.100,00	€	88.100,00
<b>Categoria 1.1.3 USCITE PER L'ACQUISTO DI BENI DI CONSUMO E DI SERVIZI</b>							
U113/10	Spese connesse con l'utilizzo dei mezzi di trasporto terrestri	"1.03.01.02.002"	"Carburanti, combustibili e lubrificanti"	€	6.000,00	€	6.000,00
		"1.03.02.07.002"	"Noleggi di mezzi di trasporto"				
		"1.03.02.09.008"	"Manutenzione ordinaria e riparazioni di beni immobili"	€	3.800,00	€	4.300,00
U113/25	Lavori di manutenzione ordinaria immobili in uso L.244/07 art. 2 c. 618-623	"1.03.02.09.008"	"Manutenzione ordinaria e riparazioni di beni immobili"	€	40.000,00	€	55.000,00
U113/30	Lavori di manutenzione, riparazione, adattamenti locali a disposizione dell'AP, spese di pulizia e vigilanza ufficio, spese di riscaldamento	"1.03.02.13.002"	"Servizi di pulizia e lavanderia"	€	70.000,00	€	110.000,00
		"1.03.01.02.002"	"Carburanti, combustibili e lubrificanti"	€	40.000,00	€	50.000,00
		"1.03.02.09.008"	"Manutenzione ordinaria e riparazioni di beni immobili"	€	60.000,00	€	64.000,00
U113/40	Locazioni passive	"1.03.02.07.001"	"Locazione di beni immobili"	€	10.000,00	€	11.000,00
		"1.03.02.07.004"	"Locazione di beni informatici"	€	5.000,00	€	5.000,00
U113/50	Spese per consulenze ed altre analoghe prestazioni professionali	"1.03.02.10.001"	Incarichi libero professionali di studi, ricerca e consulenza Esperti per commissioni, comitati e consigli	€	649,00	€	1.038,00
U113/60	Utenze varie	"1.03.02.05.001"	"Telefonia fissa"	€	50.000,00	€	54.000,00
		"1.03.02.05.002"	"Telefonia mobile"	€	25.000,00	€	30.000,00
		"1.03.02.05.004"	"Energia elettrica"	€	25.000,00	€	27.000,00
		"1.03.02.05.005"	"Acqua"	€	25.000,00	€	35.000,00
U113/70	Materiale di economato e facile consumo	"1.03.01.02.005"	"Accessori per uffici e alloggi"				
		"1.03.01.02.001"	"Carta, cancelleria e stampati"	€	30.000,00	€	35.000,00

		"1.03.01.02.006"	"Materiale informatico"			
		"1.03.01.02.999"	"Altri beni e materiali di consumo n.a.c."	€	25.000,00	€ 30.000,00
		"1.03.01.02.014"	"Stampati specialistici"			
U113/80	Abbonamento periodici e riviste	"1.03.01.01.001"	"Giornali e riviste"	€	11.000,00	€ 14.000,00
U113/90	Spese postali	"1.03.02.16.002"	"Spese postali"	€	15.000,00	€ 15.500,00
U113/100	Spese diverse connesse al funzionamento degli uffici	"1.03.02.19.005"	"Servizi per i sistemi e relativa manutenzione"	€	75.000,00	€ 80.000,00
		"1.03.02.16.999"	"Altre spese per servizi amministrativi"	€	230.000,00	€ 283.000,00
U113/110	Spese per atti e contratti vari	"1.03.02.16.004"	"Spese notarili"			
		"1.03.02.16.999"	"Altre spese per servizi amministrativi"			
U113/120	Spese per trasporto materiali, mobili e attrezzature speciali	"1.03.02.13.003"	"Trasporti, traslochi e facchinaggio"			
U113/130	Spese per effetti di corredo per il personale dipendente	"1.03.01.02.004"	"Vestitario"	€	40.000,00	€ 45.000,00
U113/140	Premi di assicurazione	"1.10.04.01.002"	"Premi di assicurazione su beni immobili"	€	50.000,00	€ 55.000,00
		"1.10.04.01.003"	"Premi di assicurazione per responsabilità civile verso terzi"	€	30.000,00	€ 35.000,00
U113/150	Spese di pubblicità (L.67/87)	"1.03.02.02.004"	"Pubblicità"			
U113/160	Spese di rappresentanza	"1.03.02.99.011"	"Servizi per attività di rappresentanza"	€	719,00	€ 719,00
		"1.03.01.02.009"	"Beni per attività di rappresentanza"			
U113/170	Spese legali, giudiziarie e varie	"1.03.02.99.002"	"Altre spese legali"	€	119.900,00	€ 129.900,00
		"1.03.02.11.006"	"Patrocinio legale"	€	100.000,00	€ 110.000,00
		"1.03.02.13.001"	"Servizi di sorveglianza, custodia e accoglienza"			
U121/10	UPB 1.2 - INTERVENTI DIVERSI Categoria 1.2.1 - USCITE PER PRESTAZIONI ISTITUZIONALI Prestazioni di terzi per la gestione dei servizi portuali - spese per utenze portuali varie	"1.03.02.19.006"	"Servizi di sicurezza"			
		"1.03.02.13.999"	"Altri servizi ausiliari n.a.c."	€	810.000,00	€ 1.130.000,00
		"1.03.02.16.001"	"Pubblicazione bandi di gara"			
		"1.03.02.99.999"	"Altri servizi diversi n.a.c."			

U121/20	Prestazioni di terzi per manutenzioni, riparazioni, adattamenti diversi delle parti comuni in ambito portuale	"1.03.02.99.009"	"Acquisto di servizi per verde e arredo urbano"			
		"1.03.02.05.004"	"Energia elettrica"			
		"1.03.02.09.008"	"Manutenzione ordinaria e riparazione immobili"	€ 150.000,00	€	350.000,00
U121/40	Spese promozionali e di propaganda	"1.03.02.02.002"	"Indennità di missione e di trasferta"			
		"1.03.02.02.001"	"Rimborso per viaggio e trasloco"			
		"1.03.02.02.006"	"Partecipazione a manifestazioni e convegni"	€ 250.000,00	€	300.000,00
U121/50	Spese per la Security portuale	"1.03.02.19.006"	"Servizi di sicurezza"	€ 4.760.000,00	€	1.765.000,00
	<b>Categoria 1.2.2 - TRASFERIMENTI PASSIVI</b>	"1.03.02.99.003"	"Quote di associazioni"	€ 90.000,00	€	95.000,00
U122/10	Contributi aventi attinenza allo sviluppo dell'attività portuale	"1.04.01.02.001"	Trasferimenti a Regioni e Province	€ 1.000.000,00	€	1.100.000,00
	Contributi allo sviluppo dell'attività portuale	"1.04.01.01.020"	"Trasferimenti correnti al Ministero dell'economia in attuazione di norme in materia di contenimento di spesa"	€ 72.000,00	€	72.000,00
U122/30	Trasferimento allo Stato in ottemperanza a norme relative al contenimento della spesa pubblica					
	<b>Categoria 1.2.3 - ONERI FINANZIARI</b>					
U123/10	Interessi passivi, spese e commissioni bancarie	"1.07.06.02.999"	"Interessi di mora ad altri soggetti"			
		"1.03.02.17.002"	"Oneri per servizio di tesoreria"	€ 1.500,00	€	2.100,00
	<b>Categoria 1.2.4 - ONERI TRIBUTARI</b>					
U124/10	Imposte, tasse e tributi vari	"1.02.01.02.001"	"Imposta di registro e di bollo"	€ 5.000,00	€	6.000,00
		"1.02.01.01.001"	"Imposta regionale sulle attività produttive (IRAP)"			
		"1.02.01.99.999"	"Imposte, tasse e proventi assimilati a carico dell'ente n.a.c."	€ 10.000,00	€	12.000,00
		"1.02.01.06.001"	"Tassa e/o tariffa smaltimento rifiuti solidi urbani"			
	<b>Categoria 1.2.5 - POSTE CORRETTIVE E COMPENSATIVE DI ENTRATE CORRENTI</b>					

U125/10	Restituzioni e rimborsi diversi	"1.09.99.05.001"	"Rimborsi di parte corrente a imprese di somme non dovute o incassate in eccesso"	€	10.000,00	€	10.000,00
U126/10	Spese per liti, arbitrati, risarcimenti e accessori	"1.10.05.02.001"	"Spese per risarcimento danni"	€	400.000,00	€	440.000,00
U126/20	Fondo di riserva	"1.10.01.01.001"	"Fondi di riserva"	€	50.000,00	€	50.000,00
U126/30	Oneri vari straordinari	"1.10.99.99.999"	"Altre spese correnti n.a.c."	€	20.000,00	€	22.000,00
U126/40	Spese per il realizzo delle entrate	"1.10.99.99.999"	"Altre spese correnti n.a.c."	€	200.000,00	€	210.000,00
	UPB 1.3 - ONERI COMUNI						
	1.3.1 - .....						
	UPB 1.4 - TRATTAMENTI DI QUIESCENZA, INTEGRATIVI E SOSTITUTIVI						
	Categoria 1.4.1 - ONERI PER IL PERSONALE IN QUIESCENZA						
	Categoria 1.4.2 - ACCANTONAMENTO AL TRATTAMENTO DI FINE RAPPORTO						
U142/10	Accantonamento al TFR	"1.01.02.01.003"	Accantonamento TFR	€	160.000,00	€	160.000,00
	UPB 1.5 - ACCANTONAMENTI A FONDI RISCHI ED ONERI						
	Categoria 1.5.1 - .....						
	<b>TOTALE USCITE CORRENTI</b>			€	<b>19.263.407,00</b>	€	<b>11.352.796,00</b>
	<b>TITOLO II - USCITE IN CONTO CAPITALE</b>						
	UPB 2.1 - INVESTIMENTI						
	Categoria 2.1.1 - ACQUISIZIONE DI BENI DI USO DUREVOLE ED OPERE IMMOBILIARI E INVESTIMENTI						
U211/10	Acquisto, costruzione, trasformazione di opere portuali ed immobiliari - approfondimento fondi	"2.02.01.09.011"	"Infrastrutture portuali e aeroportuali"	€	40.900.000,00	€	78.274.763,00
		"2.02.03.06.001"	"Manutenzione straordinaria su beni demaniali di terzi"	€	35.000.000,00	€	31.403.674,00
U211/20	Prestazioni di terzi per manutenzioni straordinarie delle parti comuni in ambito portuale, compresa la manutenzione dei fondali	"2.02.03.06.001"	"Manutenzione straordinaria su beni demaniali di terzi"	€	12.780.000,00	€	5.172.671,00
U211/25	Lavori di manutenzione straordinaria/immobili proprieta in uso L. 244/07 art. 2 c. 618-623	"2.02.03.06.001"	"Manutenzione straordinaria su beni demaniali di terzi"	€	56.000,00	€	76.000,00
U212/10	Acquisto di attrezzature e macchinari						
	Categoria 2.1.2 - ACQUISIZIONE DI IMMOBILIZZAZIONI TECNICHE						
		"2.02.01.07.001"	"Server"	€	20.000,00	€	30.000,00
		"2.02.01.05.999"	"Attrezzature n.a.c."	€	80.000,00	€	90.000,00
		"2.02.01.04.002"	"Impianti"	€	200.000,00	€	210.000,00
		"2.02.01.04.001"	"Macchinari"	€	200.000,00	€	210.000,00
		"2.02.01.99.999"	"Altri beni materiali diversi"	€	100.000,00	€	110.000,00
U212/20	Acquisto autoveicoli e motoveicoli e parti di ricambio degli stessi	"2.02.01.01.001"	Acq. Mezzi trasporto terrestri uso civile	€	50.000,00	€	50.000,00
U212/30	Acquisto mezzi nautici e parti di ricambio degli stessi						
U212/40	Acquisto beni immateriali (progetti, brevetti, ecc)	"2.02.03.02.002"	"Acquisizione software e manutenzione evolutiva"	€	200.000,00	€	260.000,00

U212/45	Impianti Portuali	"2.02.01.09.01.1"	"Infrastrutture portuali e aeroportuali"	€	2.500.000,00	€	4.900.000,00
U212/50	Acquisto mobili e macchine d'ufficio	"2.02.01.06.001"	"Macchine per ufficio"	€	300.000,00	€	340.000,00
		"2.02.01.03.001"	"Mobili ed arredi d'ufficio"	€	300.000,00	€	310.000,00
		"2.02.01.07.002"	"Postazioni di lavoro"				
U213/10	Partecipazione in società esercenti attività accessorie o strumentali rispetto ai compiti istituzionali affidati alla Autorità						
	<b>Categoria 2.1.4. - CONCESSIONI DI CREDITI ED ANTICIPAZIONI</b>						
	<b>Categoria 2.1.5. - INDENNITA' DI ANZIANITA' E SIMILARI AL PERSONALE CESSATO DAL SERVIZIO</b>						
U215/20	Versamento a compagnie di assicurazione per polizze contratte per indennità di licenziamento del personale dipendente						
U215/30	TFR	"1.01.02.02.003"	"Indennità di fine servizio erogata direttamente dal datore di lavoro"	€	200.000,00	€	200.000,00
	<b>UPB 2.2 - ONERI COMUNI</b>						
	<b>Categoria 2.2.1 - RIMBORSI DI MUTUI</b>						
	<b>Categoria 2.2.2 - RIMBORSI DI ANTICIPAZIONI PASSIVE</b>						
	<b>Categoria 2.2.3 - RIMBORSI DI OBBLIGAZIONI</b>						
	<b>Categoria 2.2.4 - RESTITUZIONE ALLE GESTIONI AUTONOME DI ANTICIPAZIONI</b>						
	<b>Categoria 2.2.5 - ESTINZIONE DEBITI DIVERSI</b>						
				€	92.886.000,00	€	121.637.108,00
	<b>TITOLO III - PARTITE DI GIRO</b>						
	<b>UPB 3.1 - USCITE AVENTI NATURA DI PARTITA DI GIRO</b>						
	<b>Categoria 3.1.1. - USCITE AVENTI NATURA DI PARTITE DI GIRO</b>						
U311/10	Ritenute erariali	"7.01.03.01.001"	"Versamenti di ritenute erariali su Redditi da lavoro autonomo per conto terzi"	€	600.000,00	€	630.000,00
		"7.01.02.01.001"	"Versamenti di ritenute erariali su Redditi da lavoro dipendente riscosse per conto terzi"	€	200.000,00	€	220.000,00
U311/20	Ritenute previdenziali ed assistenziali	"7.01.03.02.001"	"Versamenti di ritenute previdenziali e assistenziali su Redditi da lavoro autonomo per conto terzi"	€	600.000,00	€	620.000,00



U311/30	Ritenute diverse	"7.01.02.02.001"	"Versamenti di ritenute previdenziali e assistenziali su Redditi da lavoro dipendente riscosse per conto terzi"	€ 100.000,00	€ 110.000,00
U311/40	Anticipazioni dell'Ente al personale	"7.01.99.99.999"	altre uscite partite di giro n.a.c.	€ 20.000,00	€ 25.000,00
U311/50	Versamento trattenute a favore di terzi	"7.01.02.99.999"	"Altri versamenti di ritenute al personale dipendente per conto di terzi"		
U311/60	Somme pagate per conto terzi	"7.01.99.99.999"	"Altri versamenti di ritenute al personale dipendente per conto di terzi"	€ 25.000,00	€ 26.000,00
U311/70	Partite in sospeso	"7.01.99.99.999"	altre uscite partite di giro n.a.c.	€ 100.000,00	€ 110.000,00
U311/80	Anticipazioni fondo economato	"7.01.99.03.001"	"Costituzione fondi economici e carte aziendali"	€ 10.000,00	€ 10.000,00
U311/90	IVA	"7.01.99.99.999"	altre uscite partite di giro n.a.c.		
			<b>TOTALE USCITE PER PARTITE DI GIRO</b>	<b>€ 1.655.000,00</b>	<b>€ 1.751.000,00</b>
	Titolo I				
	Titolo II			€ 13.263.407,00	€ 11.352.796,00
	Titolo III			€ 92.886.000,00	€ 121.637.108,00
				€ 1.655.000,00	€ 1.751.000,00
			<b>TOTALE GENERALE DELLE USCITE</b>	<b>€ 107.804.407,00</b>	<b>€ 134.740.904,00</b>

Colonna	Disposizioni Ministeriali	Colonna	Descrizione Programma	Ente	Numero Contabile	Denominazione Contabile	Previsioni in Euro	Previsioni in Euro
007	007	007	007	A.P. AUGUSTA	U13130	SPESA PER EFFETTI DI CORRENDO PER IL PERSONALE DIPENDENTE	40.000,00	45.000,00
007	007	007	007	A.P. AUGUSTA	U13140	PREMI DI ASSICURAZIONE	80.000,00	90.000,00
007	007	007	007	A.P. AUGUSTA	U12110	PRESATAZIONE DI TERZI PER LA GESTIONE DEI SERVIZI PORTUALI	810.000,00	1.130.000,00
007	007	007	007	A.P. AUGUSTA	U12120	MANUTENZIONE AREE, OPERE EDIFICI DEMANIALI	150.000,00	350.000,00
013	009	009	009	A.P. AUGUSTA	U11310	SEPESE CONNESSE CON L'UTILIZZO DEI MEZZI DI TRASPORTO	9.800,00	10.300,00
013	009	009	009	A.P. AUGUSTA	U11325	LAVORI DI MANUTENZIONE ORDINARIA IMMOBILI IN USO A.P.	40.000,00	55.000,00
013	009	009	009	A.P. AUGUSTA	U11330	LAVORI DI MANUTENZIONE ORDINARIA IMMOBILI IN USO L. 244/07 ART. 2 C. 618-623	170.000,00	224.000,00
013	009	009	009	A.P. AUGUSTA	U11340	LOCAZIONI PASSIVE	15.000,00	16.000,00
013	009	009	009	A.P. AUGUSTA	U11350	SPESA PER CONSULENZE STUDI ED ALTRE ANALOGHE PRESTAZIONI PROFILI	649,00	1.038,00
013	009	009	009	A.P. AUGUSTA	U11360	UTENZE VARIE	125.000,00	148.000,00
013	009	009	009	A.P. AUGUSTA	U11370	MATERIALE ECONOMATO E FACILE CONSUMO	55.000,00	65.000,00
013	009	009	009	A.P. AUGUSTA	U11380	PERIODICI, RIVISTE E PUBBLICAZIONI	11.000,00	14.000,00
013	009	009	009	A.P. AUGUSTA	U11390	SPESA POSTALI	15.000,00	15.500,00
013	009	009	009	A.P. AUGUSTA	U113110	SPESA PER ATTI E CONTRATTI VARI	0,00	0,00
013	009	009	009	A.P. AUGUSTA	U113120	SPESA PER TRASPORTO MATERIALI, MOBILI ED ATTREZZATURE SPECIALI	0,00	0,00
013	009	009	009	A.P. AUGUSTA	U113150	SPESA DI PUBBLICITA'	0,00	0,00
013	009	009	009	A.P. AUGUSTA	U113160	SPESA DI RAPPRESENTANZA	719,00	719,00
013	009	009	009	A.P. AUGUSTA	U113170	SPESA LEGALI, GIUDIZIARIE E VARIE	219.800,00	239.800,00
013	009	009	009	A.P. AUGUSTA	U12140	SPESA PROMOZIONALI E DI PROPAGANDA	250.000,00	300.000,00
013	009	009	009	A.P. AUGUSTA	U12150	SPESA PER LA SECURITY PORTUALE	4.780.000,00	1.785.000,00
013	009	009	009	A.P. AUGUSTA	U12210	CONTRIBUTI AVENTI ATTINENZA ALLO SVILUPPO DELL'ATTIVITA' PORTUALE	90.000,00	95.000,00
013	009	009	009	A.P. AUGUSTA	U12220	CONTRIBUTI ALLO SVILUPPO DELL'ATTIVITA' PORTUALE	1.000.000,00	1.100.000,00
013	009	009	009	A.P. AUGUSTA	U12230	TRASFERIMENTI ALLO STATO CONTENIMENTO SPESA PUBBLICA	72.000,00	72.000,00
013	009	009	009	A.P. AUGUSTA	U12240	PARTECIPAZIONI A SOCIETA' EX ART. 6, COMMA 6, L. 84/94	0,00	0,00
013	009	009	009	A.P. AUGUSTA	U12310	INTERESSI PASSIVI, SPESE E COMMISSIONI BANCARIE	1.500,00	2.100,00
013	009	009	009	A.P. AUGUSTA	U12410	ONERI TRIBUTARI	15.000,00	18.000,00
013	009	009	009	A.P. AUGUSTA	U12510	RESTITUZIONI E RIMBORSI DIVERSI	10.000,00	10.000,00
013	009	009	009	A.P. AUGUSTA	U12610	SPESA PER LITI, ARBITRAGGI, RISARCIMENTI ED ACCESSORI.	400.000,00	440.000,00
013	009	009	009	A.P. AUGUSTA	U12630	ONERI VARI STRAORDINARI	20.000,00	22.000,00
013	009	009	009	A.P. AUGUSTA	U12640	SPESA PER REALIZZO DELLE ENTRATE	200.000,00	210.000,00
013	009	009	009	A.P. AUGUSTA	U11170	INDENNITA' DI CARICA E RIMBORSI SPESE AL PRESIDENTE DELL'AP	315.000,00	340.000,00
013	009	009	009	A.P. AUGUSTA	U11120	INDENNITA' DI CARICA E RIMBORSI SPESE AI MEMBRI COMITATO PORTUALE	65.000,00	80.000,00
013	009	009	009	A.P. AUGUSTA	U11130	INDENNITA' DI CARICA E RIMBORSO SPESE AGLI ORGANI DI CONTROLLO	78.000,00	91.000,00
013	009	009	009	A.P. AUGUSTA	U11210	EMOLUMENTI E RIMBORSI MISSIONI SEGRETARIO GENERALE	190.000,00	190.000,00
013	009	009	009	A.P. AUGUSTA	U11220	EMOLUMENTI FISSI AL PERSONALE DIPENDENTE	1.715.000,00	1.730.000,00
013	009	009	009	A.P. AUGUSTA	U11240	EMOLUMENTI VARIABILI AL PERSONALE DIPENDENTE	18.650,00	19.650,00
013	009	009	009	A.P. AUGUSTA	U11250	INDENNITA' E RIMBORSO PER MISSIONI	6.597,00	9.597,00
013	009	009	009	A.P. AUGUSTA	U11260	ALTRI ONERI PER IL PERSONALE	40.000,00	55.500,00
013	009	009	009	A.P. AUGUSTA	U11270	SPESA PER L'ORGANIZAZIONE DI CORSI PER IL PERSONALE DIPENDENTE	300,00	600,00
013	009	009	009	A.P. AUGUSTA	U11280	ONERI PREVIDENZIALI ED ASSISTENZIALI A CARICO DELL'ENTE	1.049.892,00	1.080.492,00
013	009	009	009	A.P. AUGUSTA	U11290	ONERI DELLA CONTRATTAZIONE DECENTRATA O AZIENDALE	633.300,00	648.300,00
013	009	009	009	A.P. AUGUSTA	U11110	ONERI DERIVANTI DA RINNOVI CONTRATTUALI	78.100,00	88.100,00
013	009	009	009	A.P. AUGUSTA	U21120	ACQUISIZIONE DI IMMOBILI E OPERE PORTUALI	75.900.000,00	106.678.437,00
013	009	009	009	A.P. AUGUSTA	U21130	PREST. DI TERZI PER MANUT. STRAORD. PARTI COMUNI COMPR. MAN. FONDALI	12.780.000,00	5.172.671,00
013	009	009	009	A.P. AUGUSTA	U21125	LAVORI DI MANUTENZIONE STRAORD. IMMOBILI IN USO A.P.	56.000,00	76.000,00
013	009	009	009	A.P. AUGUSTA	U21210	ACQUISTO ATTREZZATURE E MACCHINARI	600.000,00	650.000,00
013	009	009	009	A.P. AUGUSTA	U21220	ACQ. AUTOVEICOLI E MOTOVEICOLI E PARTI DI RICAMBIO DEGLI STESSI	50.000,00	50.000,00
013	009	009	009	A.P. AUGUSTA	U21290	ACQ. MEZZI NAUTICI E PARTI DI RICAMBIO DEGLI STESSI	0,00	0,00
013	009	009	009	A.P. AUGUSTA	U21310	SOTTOSCRIZIONE ED ACQUISTI DI PARTECIPAZIONI AZIONARIE	0,00	0,00
013	009	009	009	A.P. AUGUSTA	U21520	VERS. A COMPAGNIE DI ASS.NE POLIZIE PER IND. LIC. DIPENDENTI	0,00	0,00

013	Diritto alla mobilita'	009	Sviluppo e sicurezza della navigazione e del trasporto marittimo e per vie d'acqua interne	A.P. AUGUSTA	U142/10	ACCANTONAMENTO TFR ANNO CORRENTE	160.000,00	160.000,00
013	Diritto alla mobilita'	009	Sviluppo e sicurezza della navigazione e del trasporto marittimo e per vie d'acqua interne	A.P. AUGUSTA	U215/30	TFR	200.000,00	200.000,00
032	Servizi istituzionali e generali delle p.a.	003	Servizi e affari generali per le amministrazioni di competenza	A.P. AUGUSTA	U212/40	ACQUISTO DI BENI IMMATERIALI	200.000,00	260.000,00
032	Servizi istituzionali e generali delle p.a.	003	Servizi e affari generali per le amministrazioni di competenza	A.P. AUGUSTA	U212/45	IMPIANTI PORTUALI	2.500.000,00	4.500.000,00
032	Servizi istituzionali e generali delle p.a.	003	Servizi e affari generali per le amministrazioni di competenza	A.P. AUGUSTA	U212/50	ACQUISTO MOBILI E MACCHINE D'UFFICIO	600.000,00	650.000,00
032	Servizi istituzionali e generali delle p.a.	003	Servizi e affari generali per le amministrazioni di competenza	A.P. AUGUSTA	U1137/100	SPESE DIVERSE CONNESSE AL FUNZIONAMENTO DEGLI UFFICI	305.000,00	365.000,00
033	Fondi da ripartire	001	Fondi da assegnare	A.P. AUGUSTA	U128/20	FONDO DI RISERVA	50.000,00	50.000,00
<b>TOTALE</b>							<b>106.149.407,00</b>	<b>132.989.904,00</b>
<b>USCITE PER PARTE DI GIRO</b>							<b>4.655.032,00</b>	<b>1.751.030,00</b>
<b>TOTALE GENERALE USCITE</b>							<b>107.804.407,00</b>	<b>134.740.904,00</b>

## COLLEGIO DEI REVISORI DEI CONTI DELL' AUTORITA' PORTUALE DI AUGUSTA

### RELAZIONE DEL COLLEGIO DEI REVISORI DEI CONTI DELL'AUTORITA' PORTUALE DI AUGUSTA AL BILANCIO DI PREVISIONE PER L'ANNO 2016 (ALLEGATA AL VERBALE N. 100 DEL 14.12.2015)

Il bilancio di previsione per l'anno 2016 redatto ai sensi del vigente Regolamento di Amministrazione Contabilità dell'A.P. di Augusta, rappresenta la distinzione tra bilancio politico (preventivo finanziario decisionale) che attesta la decisione degli Organi Politici nel bilancio e bilancio amministrativo per la gestione (preventivo finanziario gestionale) che è un documento operativo.

Il bilancio di previsione in tale formulazione consente di effettuare, all'inizio dell'esercizio, le analisi sulle prospettive economico-finanziarie della gestione nel corso dell'anno e, a consuntivo, le analisi sul grado di realizzazione degli obiettivi inizialmente formulati.

Il bilancio di previsione 2016 dell'A.P. di Augusta è composto dai seguenti documenti:

- a) Preventivo finanziario decisionale;
- b) Preventivo finanziario gestionale;
- c) Quadro generale riassuntivo della gestione finanziaria;
- d) Preventivo economico.

In allegato contiene:

- a) Bilancio pluriennale 2016 – 2018;
- b) Relazione programmatica del Presidente;
- c) Relazione Tecnica;
- d) Tabella dimostrativa del presunto risultato di amministrazione 2015;
- e) Programma triennale delle opere 2016-2018;
- f) Prospetto Raccordo Nuovo Piano dei Conti Integrato (D.P.R 132/2013);
- g) Prospetto Raccordo Missioni delle P.A. (D.P.C.M. 12.12.2012);
- h) Relazione del Collegio dei Revisori dei Conti.

Relativamente al preventivo finanziario si evidenzia che esso è strutturato in: Titoli, Unità Previsionali di Base (UPB) e Categorie. Lo stesso fa riferimento ad un unico Centro di Responsabilità (Segretario Generale) che, allo stato, non insiste presso la struttura dell'Ente in quanto Commissariato.

Tra i documenti finanziari, accanto al preventivo finanziario, è stato elaborato il preventivo economico, che rappresenta un ulteriore strumento di programmazione.

#### *Analisi delle Previsioni di Entrate*

L'analisi delle previsioni di entrate evidenzia le seguenti poste:

#### **Titolo I – Entrate Correnti - UPB 1.2 – Entrate diverse**

<b>Categoria</b>	<b>Descrizione</b>	<b>2016</b>	<b>2015</b>
1.2.1	Entrate Tributarie	17.840.000,00	17.500.000,00

## COLLEGIO DEI REVISORI DEI CONTI DELL' AUTORITA' PORTUALE DI AUGUSTA

Le entrate tributarie pari a €. 17.840.000,00 sono composte per la maggior parte di tasse portuali per €. 14.300.000,00 e tasse di ancoraggio per €. 3.400.000,00.

### Titolo I – Entrate Correnti - UPB 1.2 – Entrate diverse

<i>Categoria</i>	<i>Descrizione</i>	<i>2016</i>	<i>2015</i>
1.2.3	Redditi e Proventi Patrimoniali	3.900.000,00	4.700.000,00

Le entrate per redditi e proventi patrimoniali pari a €. 3.900.000,00 sono composte da canoni demaniali per €. 3.500.000,00 e interessi attivi su conto di tesoreria unica per €. 400.000,00, stimati sulla base della giacenza media delle somme.

### Titolo I – Entrate Correnti - UPB 1.2 – Entrate diverse

<i>Categoria</i>	<i>Descrizione</i>	<i>2016</i>	<i>2015</i>
1.2.4	Poste correttive e compensative di spese correnti	25.000,00	25.000,00

### Titolo I – Entrate Correnti - UPB 1.2 – Entrate diverse

<i>Categoria</i>	<i>Descrizione</i>	<i>2016</i>	<i>2015</i>
1.2.5	Entrate non classificabili in altre voci	55.000,00	55.000,00

### Titolo II – Entrate in Conto Capitale - UPB 2.2 – Trasferimenti da Stato e Regione

<i>Categoria</i>	<i>Descrizione</i>	<i>2016</i>	<i>2015</i>
2.2.1	Trasferimenti dello Stato	Zero	Zero

*Handwritten signature and initials*

### Titolo III – Entrate per Partite di Giro - UPB 3.1

<i>Categoria</i>	<i>Descrizione</i>	<i>2016</i>	<i>2015</i>
3.1.1	Entrate aventi natura di partite di giro	1.655.000,00	1.250.000,00

## COLLEGIO DEI REVISORI DEI CONTI DELL' AUTORITA' PORTUALE DI AUGUSTA

### Riepilogo Entrate per categorie

- Entrate tributarie	€ 17.840.000,00
- Redditi e proventi patrimoniali	€ 3.900.000,00
- Poste correttive e compensative di spese correnti	€ 25.000,00
- Entrate non classificabili in altre voci	€ 55.000,00
- Trasferimenti dello Stato	€ 0,00
- Trasferimenti della Regione Sicilia	€ 0,00
- Entrate per partite di giro	€ 1.655.000,00
<b>Totale entrate</b>	<b>€ 23.475.000,00</b>
Avanzo di amministrazione presunto al 31/12/2015	€ 133.113.590,00
<b>Totale generale delle entrate</b>	<b>€ 156.588.590,00</b>

### Analisi delle Previsioni di Spesa

L'analisi delle previsioni di spesa evidenzia le seguenti poste:

#### UPB 1 - Titolo I - Uscite Correnti - 1.1 - Funzionamento

<i>Categoria</i>	<i>Descrizione</i>	<i>2016</i>	<i>2015</i>
1.1.1	Uscite per gli organi dell'Ente	456.000,00	385.000,00

Le uscite per gli Organi dell'Ente non scontano più le riduzioni 10% prevista dall'art. 6 comma 3 della legge n. 122/2010 e del 5% prevista dall'art. 5 comma 14 della legge 135/2012. Inoltre tutti gli stanziamenti sono comprensivi di oneri contributivi e fiscali a carico dell'Ente.

#### UPB 1 - Titolo I - Uscite Correnti - 1.1 - Funzionamento

<i>Categoria</i>	<i>Descrizione</i>	<i>2016</i>	<i>2015</i>
1.1.2	Oneri per il personale in attività di servizio	3.731.839,00	2.515.671,00

La voce oneri per il personale in servizio è stata programmata nel rispetto del vigente CCNL di categoria e per tutti i posti previsti dalla nuova pianta organica dell'Ente approvata dal MIT nel corso dell'anno 2015.

#### UPB 1 - Titolo I - Uscite Correnti - 1.1 - Funzionamento

<i>Categoria</i>	<i>Descrizione</i>	<i>2016</i>	<i>2015</i>
1.1.3	Uscite per l'acquisto di beni di consumo e di servizio	1.087.068,00	1.086.908,00

## COLLEGIO DEI REVISORI DEI CONTI DELL' AUTORITA' PORTUALE DI AUGUSTA

Le spese della categoria 1.1.3 sono state programmate nel pieno rispetto delle norme di finanza pubblica tenendo in conto le riduzioni del 10% e del 5% dei cosiddetti "consumi intermedi" che nel loro aggregato complessivo, in uno con tutte le spese di trasferta, quelle di formazione e quelle di promozione e pubblicità, opportunamente diminuite dei versamenti dovuti al Bilancio dello Stato, ammontano complessivamente ad €. 1.451.726,00, che rappresenta il limite massimo di spesa come rappresentato nella sottostante tabella:

CONSUMI INTERMEDI PREVISIONE 2012	1.240.168,00
SPESE LEGALI DIFESA 2012	-100.000,00
<b>TOTALE</b>	<b>1.140.168,00</b>
MISSIONI PREVISIONE 2012	6.597,00
MISSIONI ORGANI PREVISIONE 2012	100.000,00
FORMAZIONE PREVISIONE 2012	300,00
PROMOZIONE PREVISIONE 2012	250.000,00
<b>TOTALE (A)</b>	<b>1.497.065,00</b>
CONSUMI INTERMEDI CONSUNTIVO 2010	127.637,00
MISSIONI CONSUNTIVO 2010	55.311,00
FORMAZIONE CONSUNTIVO 2010	59.641,00
PROMOZIONE CONSUNTIVO 2010	59.671,00
<b>TOTALE (B)</b>	<b>302.260,00</b>
Riduzione 10%	(30.226,00)
Riduzione 5%	(15.113,00)
<b>Totale riduzioni</b>	<b>- 45.339,00</b>
<b>LIMITE SPESA (A-C- D)</b>	<b>1.451.726,00</b>

La verifica dell'aggregato "Consumi Intermedi" nella previsione 2016 consente di affermare che il limite imposto è stato rispettato così com'è desumibile dalla sottostante tabella.

## COLLEGIO DEI REVISORI DEI CONTI DELL' AUTORITA' PORTUALE DI AUGUSTA

DESCRIZIONE STANZIAMENTI 2016	IMPORTO
SPESE CATEG. 1.1.3	1.087.068,00
SPESE TRASFERTA PRESIDENTE	60.000,00
SPESE TRASFERTA COLLEGIO	17.700,00
SPESE TRASFERTA SEG. GEN	30.000,00
SPESE TRASFERTA PERSONALE	6.597,00
SPESE DI FORMAZIONE	300,00
SPESE DI PROMOZIONE	250.000,00
	<b>1.451.665,00</b>

La verifica del rispetto del limite consente di affermare che gli stanziamenti per consumi intermedi risultano inferiori di €. 61,00, così come indicato sotto.

LIMITE 2016	1.451.726,00
STANZIAMENTO 2016	1.451.665,00
DIFFERENZA	<b>- 61,00</b>

### UPB 1 - Titolo I - Uscite Correnti - 1.2 - Interventi diversi

Categoria	Descrizione	2016	2015
1.2.1	Uscite per prestazioni istituzionali	5.970.000,00	2.400.000,00

### UPB 1 - Titolo I - Uscite Correnti - 1.2 - Interventi diversi

Categoria	Descrizione	2016	2015
1.2.2	Trasferimenti passivi	1.162.000,00	1.260.000,00

### UPB 1 - Titolo I - Uscite Correnti - 1.2 - Interventi diversi



## COLLEGIO DEI REVISORI DEI CONTI DELL' AUTORITA' PORTUALE DI AUGUSTA

<i>Categoria</i>	<i>Descrizione</i>	<i>2016</i>	<i>2015</i>
1.2.3	Oneri finanziari	1.500,00	1.500,00

### UPB 1 - Titolo I - Uscite Correnti - 1.2 - Interventi diversi

<i>Categoria</i>	<i>Descrizione</i>	<i>2016</i>	<i>2015</i>
1.2.4	Oneri tributari	15.000,00	15.000,00

### UPB 1 - Titolo I - Uscite Correnti - 1.2 - Interventi diversi

<i>Categoria</i>	<i>Descrizione</i>	<i>2016</i>	<i>2015</i>
1.2.5	Poste correttive e compensative di entrate correnti	10.000,00	10.000,00

### UPB 1 - Titolo I - Uscite Correnti - 1.2 - Interventi diversi

<i>Categoria</i>	<i>Descrizione</i>	<i>2016</i>	<i>2015</i>
1.2.6	Uscite non classificabili in altre voci	670.000,00	470.000,00

### UPB 1 - Titolo I - Uscite Correnti - 1.4 - Trattamenti di quiescenza

<i>Categoria</i>	<i>Descrizione</i>	<i>2016</i>	<i>2015</i>
1.4.2	Accantonamento al TFR	160.000,00	120.000,00

L'incremento iscritto deriva dall'adeguamento del TFR alla rivalutazione automatica del fondo da applicare alla nuova base imponibile così come cresciuta nel corso del 2015.

del P

### UPB 2 - Titolo II - Spese in Conto Capitale - 2.1 - Investimenti

<i>Categoria</i>	<i>Descrizione</i>	<i>2016</i>	<i>2015</i>
2.1.1	Acquisizione di beni di uso durevole ed opere immobiliari e investimenti	88.736.000	129.576.000

L'importo degli investimenti stimati per il 2016 scaturisce essenzialmente dalle scelte programmatiche contenute nel POT 2016 - 2018 fatta eccezione per la spesa complessiva di 56 mila

## COLLEGIO DEI REVISORI DEI CONTI DELL'AUTORITA' PORTUALE DI AUGUSTA

euro relativa a manutenzione straordinaria della sede dell'Autorità Portuale e di 40 mila euro relativi a manutenzione ordinaria, la cui somma è contenuta entro il limite del 2% del valore di mercato degli stessi stimato in euro 4.800.000,00.

### UPB 2 - Titolo II – Spese in Conto Capitale – 2.1 – Investimenti

<i>Categoria</i>	<i>Descrizione</i>	<i>2016</i>	<i>2015</i>
2.1.2	Acquisizione di immobilizzazioni tecniche	3.950.000,00	4.050.000,00

La categoria 2.1.2 Acquisizione di Immobilizzazioni Tecniche, di seguito descritta, evidenzia gli stanziamenti necessari per far fronte all'acquisto di beni strumentali per la sede dell'A.P. presso il Porto Commerciale, per l'acquisto di una nuova autovettura nel rispetto di quanto disposto dall'art. 4 bis della legge di conversione 30/10/2013 n. 215 al decreto legge n. 101 del 31.08.2013, nonché per l'acquisto di impianti portuali oltre le opere già stanziate per l'implementazione della security nell'area del Porto Commerciale e delle Vecchia e Nuova Darsena Servizi.

### UPB 2 - Titolo II – Spese in Conto Capitale – 2.1. – Investimenti

<i>Categoria</i>	<i>Descrizione</i>	<i>2016</i>	<i>2015</i>
2.1.5	TFR	200.000,00	40.000,00

Lo stanziamento è aumentato rispetto al 2015 in considerazione della previsione di liquidare il TFR a dipendenti presumibilmente pensionabili nel corso del 2016. Tale stanziamento è quindi del tutto cautelare.

### Titolo III – Uscite per Partite di Giro - UPB 3.1

<i>Categoria</i>	<i>Descrizione</i>	<i>2016</i>	<i>2015</i>
3.1.1	Uscite aventi natura di partite di giro	1.655.000,00	1.250.000,00

#### Riepilogo Spese

- Spese correnti	€	13.263.407,00
- Spese in conto capitale	€	92.886.000,00
- Spese per partite di giro	€	1.655.000,00

Totale generale spese € 107.804.407,00

## COLLEGIO DEI REVISORI DEI CONTI DELL' AUTORITA' PORTUALE DI AUGUSTA

### Riepilogo Generale

Avanzo di amministrazione presunto al 31/12/2015	€	133.113.590,00
Totale Entrate	€	23.475.000,00
Totale Generale Entrate	€	156.588.590,00
Totale Generale Spese	€	107.804.407,00
Avanzo di amministrazione presunto al 31/12/2016	€	48.784.183,00

L'esame completo del bilancio di previsione 2016 evidenzia un disavanzo finanziario presunto di competenza di euro 84.329.407,00 che viene coperto, ai sensi del Regolamento di Amministrazione e Contabilità, con l'avanzo di amministrazione presunto al 31.12.2015 pari ad €. 133.113.590,00, che nel suo complesso resta vincolato alla copertura dell'intero POT 2016-2018, così come evidenziato nel bilancio triennale.

Si evidenzia anche un disavanzo di cassa presunto per l'anno 2016 pari ad euro 24.277.498,00. Tale disavanzo, come si evince dal sottostante prospetto riepilogativo, sommato al fondo di cassa presunto al 31/12/2015, determina una consistenza finale di cassa presunta al 31/12/2016 pari a euro 131.632.507,00, che nel suo complesso resta utilizzabile per liquidare, in anni successivi, parte degli impegni già assunti e da assumere con il POT 2016 – 2018.

### RIEPILOGO

	COMPETENZA	CASSA
Totale delle entrate previste 2016	23.475.000,00	110.463.406,00
Totale generale delle spese previste 2016	107.804.407,00	134.740.904,00
Avanzo/disavanzo presunto al 31/12/2016	- 84.329.407,00	- 24.277.498,00
Avanzo d'amministrazione presunto al 31/12/2015	133.113.590,00	155.910.005,00
Avanzo d'amministrazione presunto al 31/12/2016	48.784.183,00	131.632.507,00

Si ribadisce che sul fronte delle spese correnti e nell'ambito di quelle di funzionamento, gli stanziamenti (cat. 1.1.3) in uno con le spese di missione, quelle di trasferta, quelle di formazione e quelle di promozione e pubblicità sono state iscritte nel rispetto dei limiti previsti dall'art. 6 della legge. 30.07.2010 n. 122, e dalla legge 07.08.2012 n. 135, tenuto conto di quanto raccomandato dal Ministero Infrastrutture e Trasporti con le note relative alla formazione del bilancio di previsione 2016 nonché dell'effettivo fabbisogno dell'Ente.

I Compensi degli Organi sono stimati secondo disposizioni Ministeriali includendo negli stessi oneri di trasferta e oneri riflessi.

Gli oneri per il personale sono stati stimati quantificandone gli importi con riferimento al vigente CCNL di categoria per tutte le posizioni previste dalla nuova pianta organica dell'Ente approvata nel corso dell'anno 2015 con nota 17312 del 11/09/2015 della Direzione Generale per le

## COLLEGIO DEI REVISORI DEI CONTI DELL' AUTORITA' PORTUALE DI AUGUSTA

Infrastrutture Portuali e il trasporto marittimo e per vie d'acqua interne. Il Collegio ha, infine, verificato la correttezza dei calcoli relativi ai risparmi di spesa da versare nel corso dell'anno 2016 al bilancio dello Stato, ammontanti nel loro complesso ad €. 71.176,00, salvo ulteriori statuizioni della legge di stabilità 2016 in corso di approvazione.

Infine si sottolinea che tra gli allegati di bilancio sono compresi anche il Prospetto Raccordo Nuovo Piano dei Conti Integrato (D.P.R 132/2013) ed il Prospetto Raccordo Missioni delle P.A. (D.P.C.M. 12.12.2012);

Per quanto esaminato, il Collegio dei Revisori dei Conti esprime parere favorevole all'approvazione del bilancio di previsione 2016 dando, fin da ora, assicurazione di verificare l'andamento della gestione finanziaria 2016.

Si dà atto che quanto sopra riportato risulta ampiamente riscontrabile oltre che dagli atti esaminati, anche dalla relazione tecnica allegata al bilancio in parola redatta ai sensi e nel rispetto dell'art. 8, comma 4, del Regolamento di Amministrazione e Contabilità dell'Ente medesimo.

Augusta, 14 dicembre 2015

### IL COLLEGIO DEI REVISORI

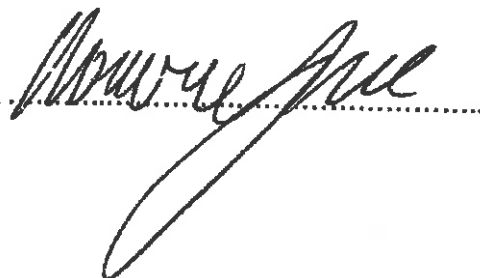
Dott.ssa Santa STRANO.....



Dott.ssa Antonietta DE PASQUALE.....



Dott. Rosario GINEX.....





## Autorità Portuale di Augusta

**DELIBERA N. 11/2015 del 16.12.2015**

**OGGETTO: Approvazione Bilancio di Previsione esercizio finanziario 2016 e relativi allegati.**

Seduta del: 16.12.2015

### **IL COMITATO PORTUALE**

- VISTA** la legge 28.01.1994 n. 84 relativa al riordino della legislazione in materia portuale, e successive modifiche;
- VISTO** l' articolo 9 comma 3 lettera d) della legge 84/94;
- VISTI** i Titoli I e II del nuovo Regolamento di Amministrazione e Contabilità, approvato con delibera n. 10/07 in data 03/08/2007;
- PRESO ATTO** della relazione del Collegio dei Revisori dei Conti, della relazione programmatica del Commissario dell'Autorità Portuale e della relazione tecnica;
- CONSIDERATO** che il documento contabile è stato predisposto tenuto conto degli indirizzi contenuti nel Regolamento di Amministrazione e Contabilità dell'Ente e nella nota MIT prot. 0020646 del 19.10.2015;
- ESAMINATI** in dettaglio tutti i documenti e i valori dei singoli capitoli di entrata e di spesa del bilancio di previsione 2016, così come sotto riepilogati:

#### **Riepilogo Entrate per categorie**

- Entrate tributarie	€ 17.840.000,00
- Redditi e proventi patrimoniali	€ 3.900.000,00
- Poste correttive e compensative di spese correnti	€ 25.000,00
- Entrate non classificabili in altre voci	€ 55.000,00
- Trasferimenti dello Stato	€ 0,00
- Trasferimenti della Regione Sicilia	€ 0,00
- Entrate per partite di giro	€ 1.655.000,00
<b>Totale entrate</b>	<b>€ 23.475.000,00</b>
<b>Avanzo di amministrazione presunto al 31/12/2015</b>	<b>€ 133.113.590,00</b>
<b>Totale generale delle entrate</b>	<b>€ 156.588.590,00</b>

**Riepilogo Spese**

- Spese correnti	€	13.263.407,00
- Spese in conto capitale	€	92.886.000,00
- Spese per partite di giro	€	1.655.000,00

Totale generale spese € 107.804.407,00

**Riepilogo Generale**

Avanzo di amministrazione presunto al 31/12/2015 € 133.113.590,00  
Totale Entrate € 23.475.000,00

Totale Generale Entrate € 156.588.590,00  
Totale Generale Spese € 107.804.407,00

Avanzo di amministrazione presunto al 31/12/2016 € 48.784.183,00

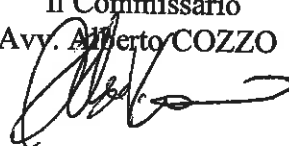
a MAGGIORANZA

**DELIBERA**

L'approvazione del Bilancio di Previsione per l'esercizio finanziario 2016, e dei relativi allegati previsti dall'art. 7 del R.A.C. dell'Ente.

La presente delibera verrà inviata, per la prescritta approvazione, al Ministero delle Infrastrutture e Trasporti, unitamente agli atti del Bilancio di Previsione 2016 ed alla relazione del Collegio dei Revisori dei Conti, ai sensi del comma 2, punto a) dell'articolo 12 della Legge 28/01/1994 n. 84, copia della stessa verrà inviata anche al Ministero dell'Economia e delle Finanze ed alla Corte dei Conti.

Il Commissario  
Avv. Alberto COZZO

**Esito della votazione**

Presenti	n.	14
Votanti	n.	14
Voti favorevoli	n.	13
Voti contrari	n.	0
Astenuti	n.	1